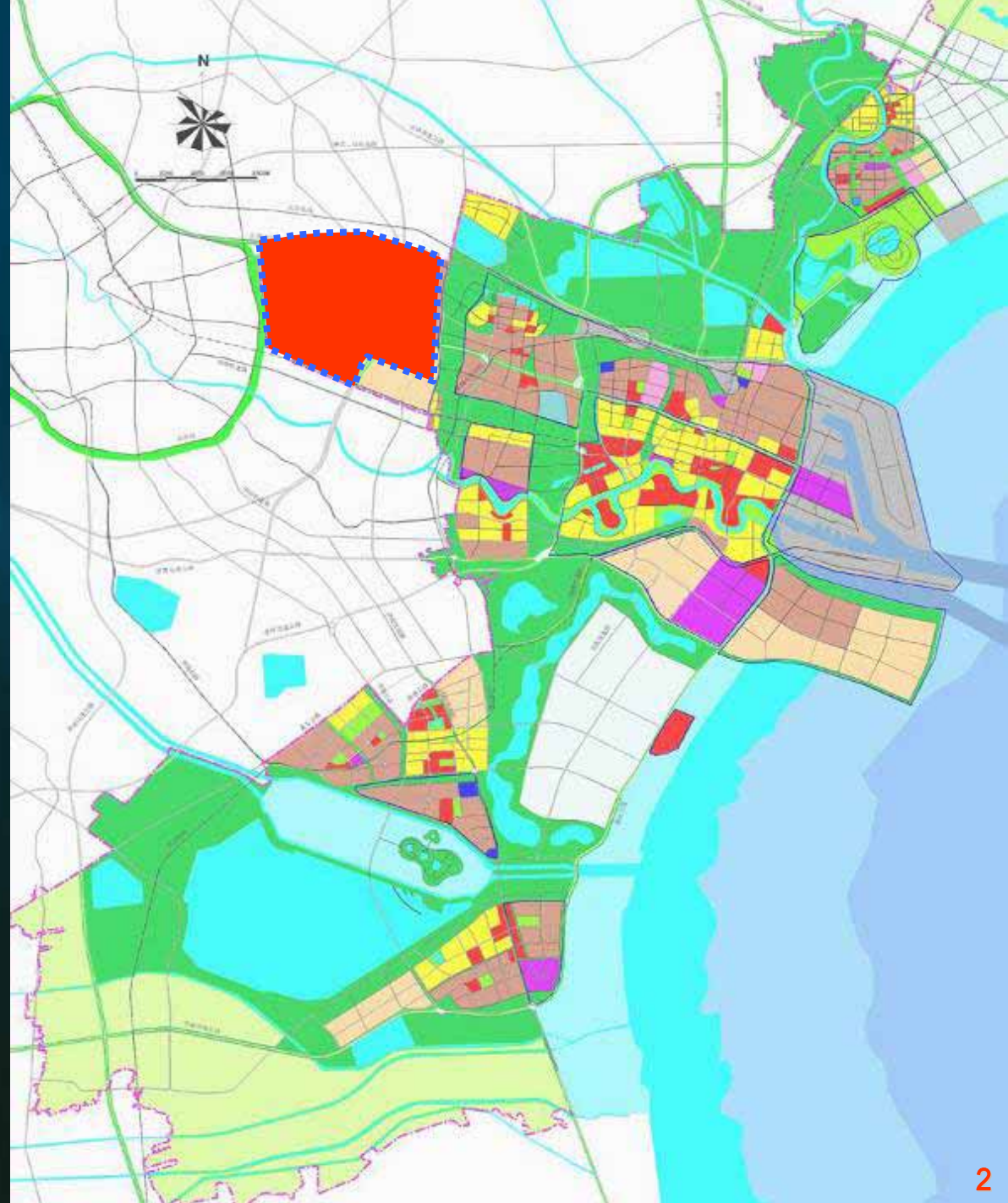


天津保稅區、天津空港經濟區循環經濟及び省エネ排出削減情況の紹介

天津港保稅區安全監督和環境保護局

王 劍

2010年3月19日



濱海新区は“深セン経済特区、浦東新区に続く、
地域発展の新たな経済成長の極である”。

地理的優位性



交通の優位性

● 高速道路

京津塘高速道路

京津高速道路

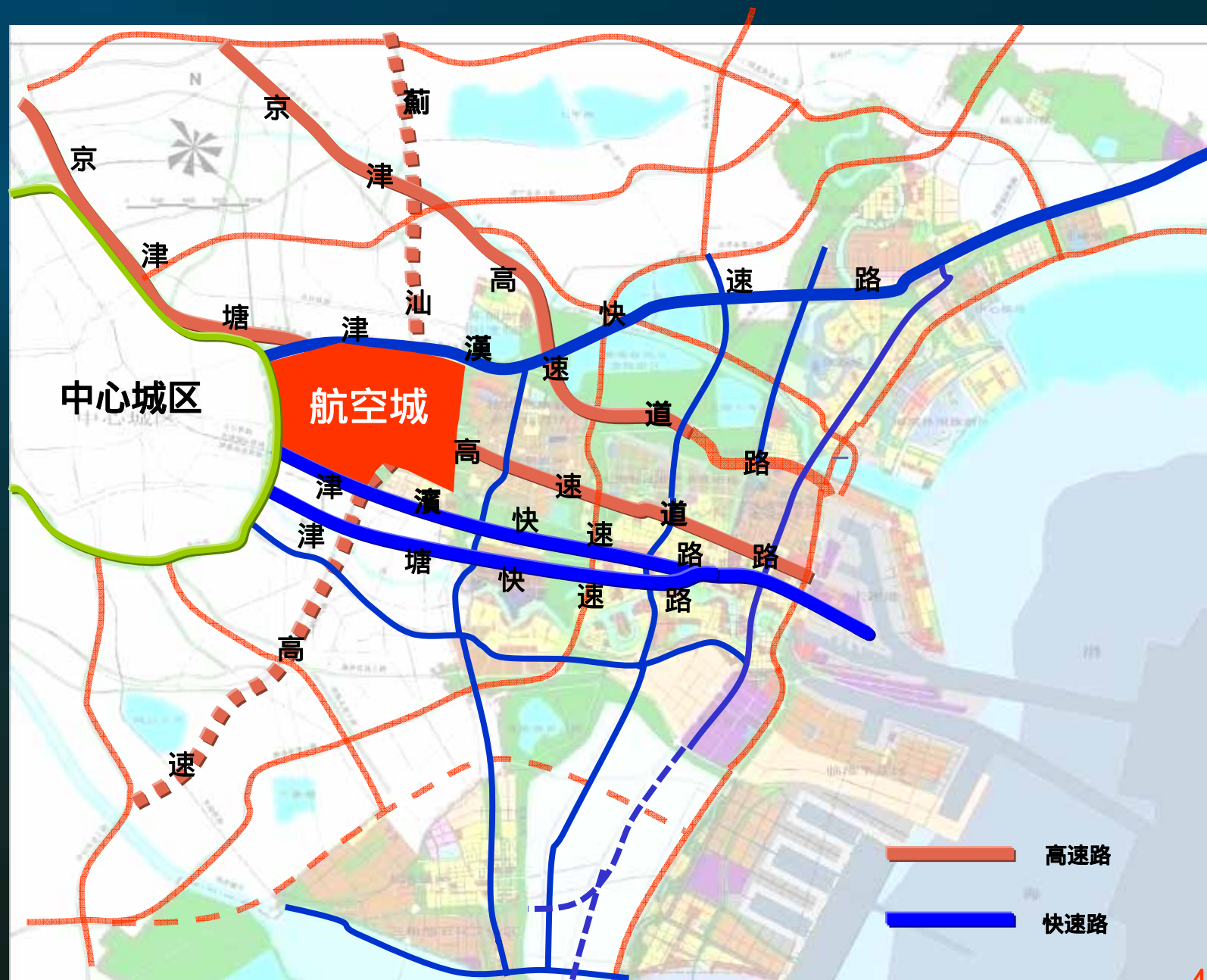
薊汕高速連絡線

● 城市快速路

津漢快速路

津濱快速路

津塘快速路



空間の優位性

中心市街区と濱海新区コアエリアの「二つの都市(双城)」の主脈に結合し、海河中流地区の後発優位性を借りて、先進的な生産要素を集約し、総合経済機能区の建設を実現する。



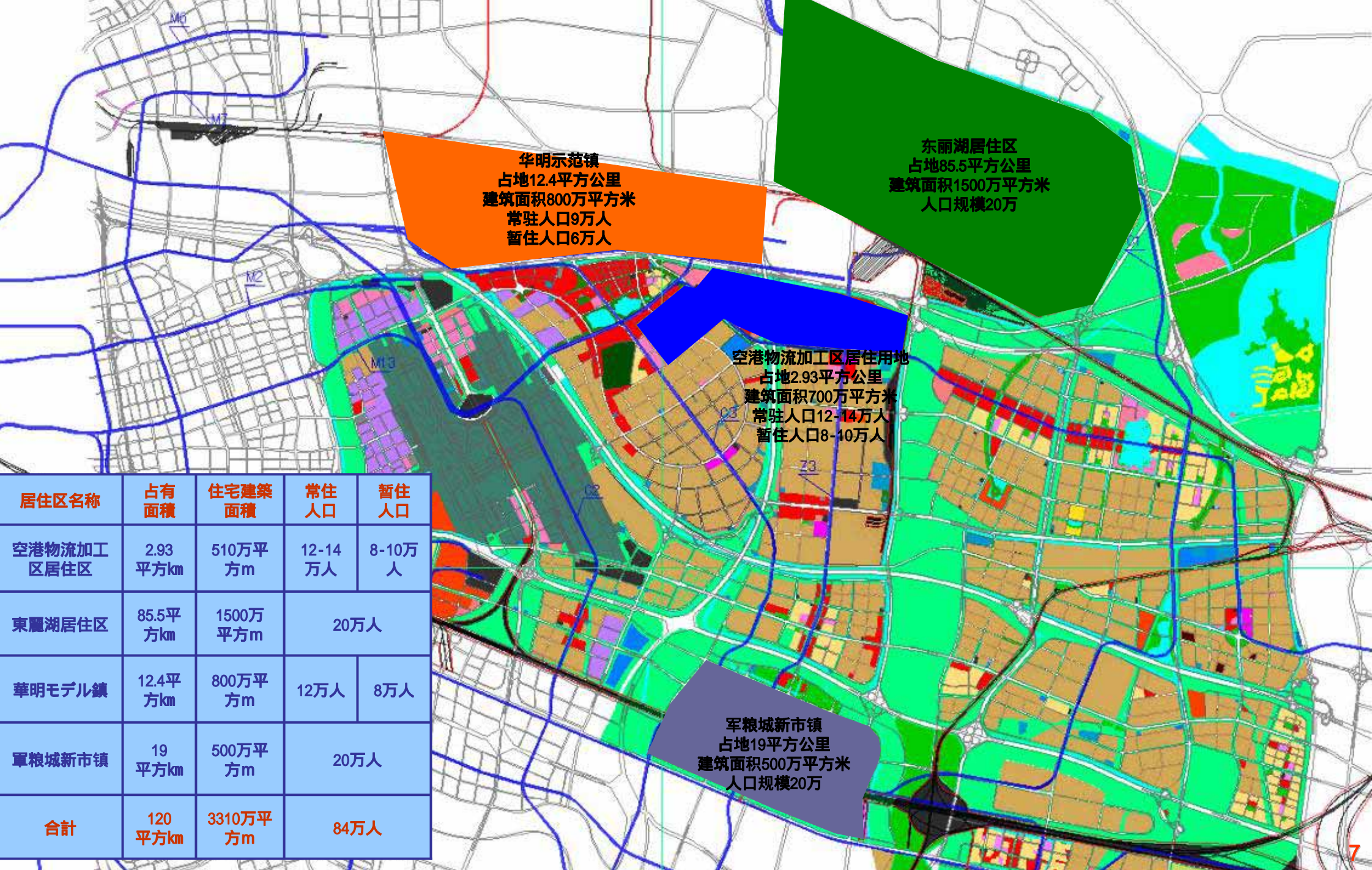


空港国际物流区

天津滨海国际机场

天津空港物流加工区

中国民航大学



华明示范镇
 占地12.4平方公里
 建筑面积800万平方米
 常住人口9万人
 暂住人口6万人

东丽湖居住区
 占地85.5平方公里
 建筑面积1500万平方米
 人口规模20万

空港物流加工区居住用地
 占地2.93平方公里
 建筑面积700万平方米
 常住人口12-14万人
 暂住人口8-10万人

军粮城新市镇
 占地19平方公里
 建筑面积500万平方米
 人口规模20万

居住区名称	占有面积	住宅建筑面积	常住人口	暂住人口
空港物流加工区居住区	2.93平方公里	510万平方米	12-14万人	8-10万人
东丽湖居住区	85.5平方公里	1500万平方米	20万人	
华明示范镇	12.4平方公里	800万平方米	12万人	8万人
军粮城新市镇	19平方公里	500万平方米	20万人	
合计	120平方公里	3310万平方米	84万人	

空間構造3区9エリア

高新産業区

占有面積34.8平方km

建築面積1400万平方m

研究開発転化区

占有面積7.2平方km

建築面積810万平方m

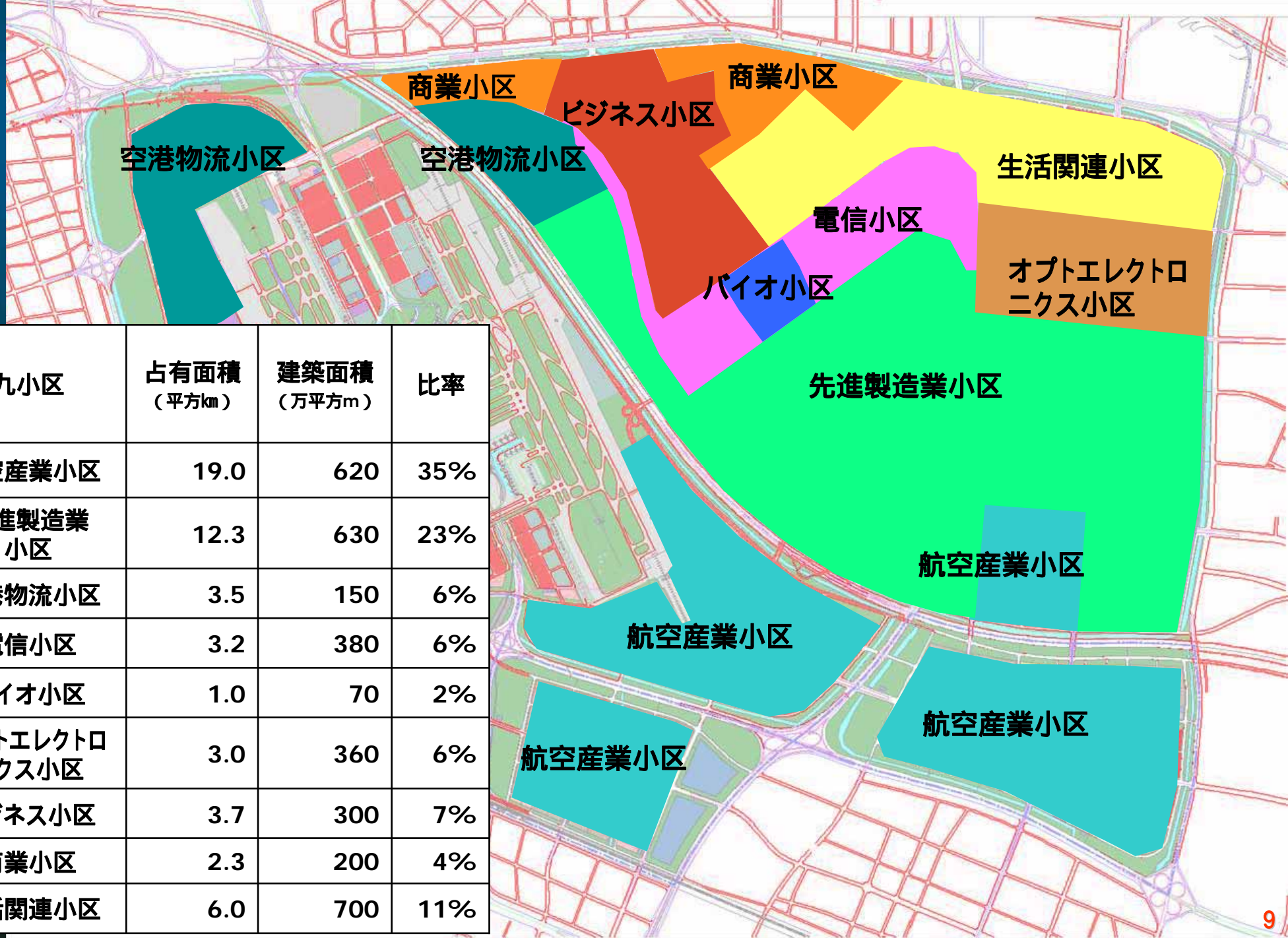
商業貿易

サービス区

占有面積12平方km

建築面積1200万平方m



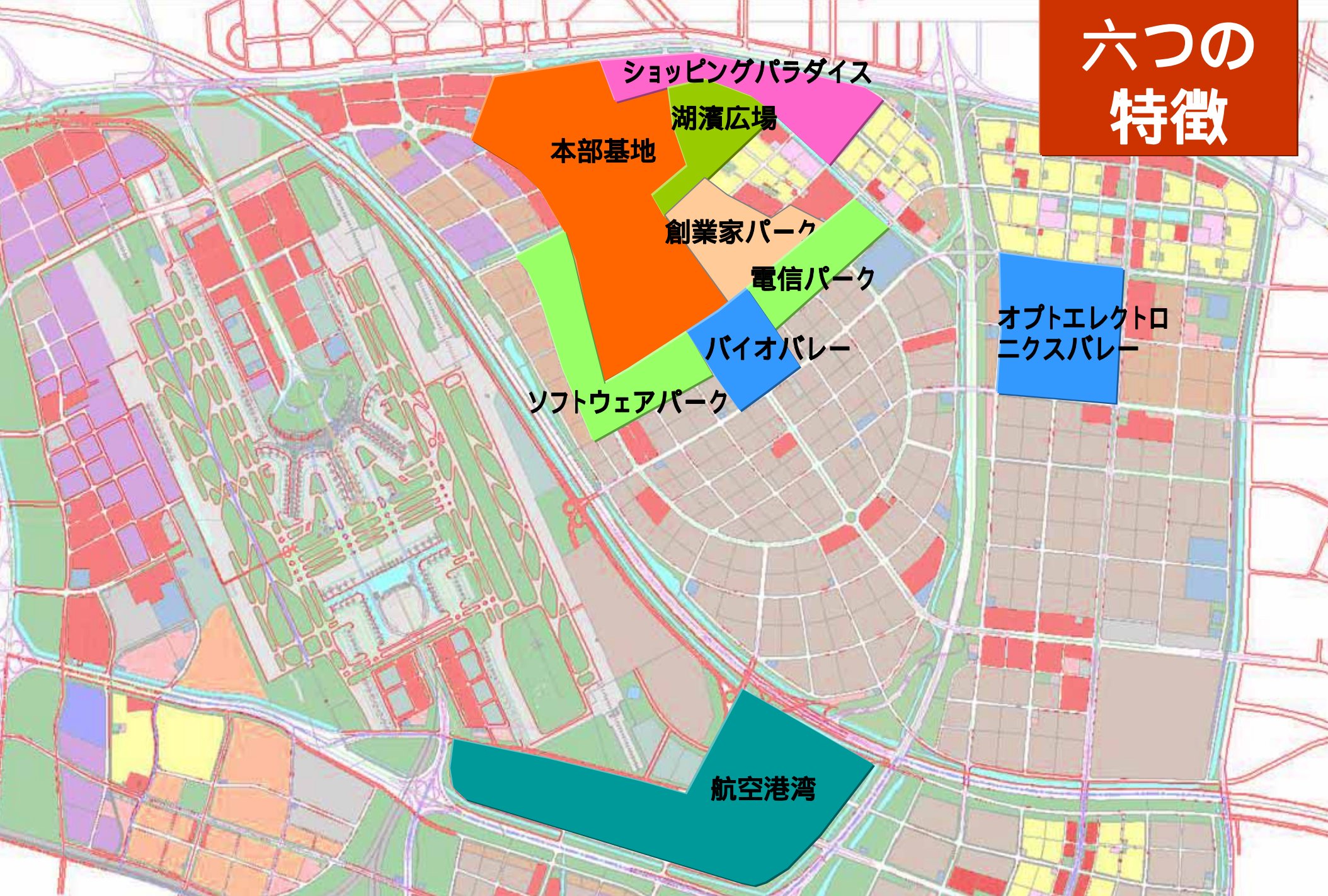


三区	九小区	占有面積 (平方km)	建築面積 (万平方m)	比率
高新 産業区	航空産業小区	19.0	620	35%
	先進製造業 小区	12.3	630	23%
	空港物流小区	3.5	150	6%
研究開 発転化 区	電信小区	3.2	380	6%
	バイオ小区	1.0	70	2%
	オプトエレクトロ ニクス小区	3.0	360	6%
商業貿 易サー ビス区	ビジネス小区	3.7	300	7%
	商業小区	2.3	200	4%
	生活関連小区	6.0	700	11%

六つの特徴:

- 1、航空港湾
- 2、2バレー2パーク(バイオバレー、オプトエレクトロニクスバレー、ソフトウェアパーク、電信パーク)
- 3、本部基地
- 4、ショッピングパラダイス
- 5、湖濱広場
- 6、創業家パーク

六つの 特徴



ショッピングパラダイス

湖濱広場

本部基地

創業家パーク

電信パーク

バイオバレー

ソフトウェアパーク

オプトエレクトロ
ニクスバレー

航空港湾

省エネ環境支援政策

- 2008年保税區は《天津保税區循環經濟・省エネ排出削減専門資金管理弁法》を制定。
- 《弁法》は“管理委員會は循環經濟・省エネ排出削減専門資金を設立し、毎年3000萬元を限度として年度財政予算に組み込み、循環經濟、省エネ排出削減及び新エネルギー、再生可能エネルギーの開発、利用の支援に用いる。

- **支援範囲：**
- **循環経済分野。** 減量化、再利用・資源化で効果が突出しているプロジェクトを重点的に支援。
- **省エネ排出削減技術・製品分野。** 科学技術含量が高く、経済効益・社会効益の高い省エネ、材料節約、排出削減分野の技術・製品の研究開発・生産及び、国が《省エネ中長期専門規畫》において定める石炭炊ボイラーの改造、余熱余圧利用、エネルギーシステムの最適化、緑色照明等のプロジェクトを重点的に支援。

- **環境産業分野。** 環境保護施設の動的な管理監督システム等の環境保護製品の研究開発、生産及び環境保護サービスプロジェクトを重点的に支援。
- **資源総合利用分野。** モデル的意義のある水資源総合利用、残渣、排気の利用及び工業固形廃棄物処理等のプロジェクトを重点的に支援。
- **新エネルギー・再生可能エネルギー利用分野。** 太陽エネルギー、地熱エネルギー、風力エネルギー、バイオマスエネルギー、水素エネルギー等の研究開発利用プロジェクトを重点的に支援。

- **審査、認証分野。**自主的な取組で且つ関係組織が認証・審査した環境管理体系、エネルギー管理体系、クリーナープロダクション等のプロジェクトを重点的に支援。
- 国家、市政府の資金支援を得て、保税区の重点奨励範囲にあるプロジェクト。
- 省エネ排出削減の法令宣伝、技術知識の育成、学術研究、交流、展覧等。

各種の審査、認証を通じた資金支援政策

- 自主的取組としてクリーナープロダクション審査を通過した、自主的取組としてエネルギー管理審査を通過した企業に対して最高5万元の奨励金を支給する。
- ISO14001環境管理体系認証、エネルギー管理体系認証、環境表示製品認証、国家友好企業の称号を得た企業は最高5～10万元の奨励金を支給する。
- 国家及び市レベルの省エネ、節水企業には奨励金を支給する。

水資源最適化及び節約の実施 に対する支援政策

- 汚水の再生、蒸気の凝結水回収、雨水収集利用、水資源の段階利用を行う各種プロジェクトに最高50万元の奨励金を支給。

再生可能エネルギー利用 に対する資金支援政策

- 太陽光温水システム、太陽光発電、メタン発電、地熱ヒートポンプ、汚水ヒートポンプ、地熱資源の段階利用、氷蓄熱空調等の再生エネルギー利用プロジェクトには、最高150万元の資金支援を行う。

工業省エネ排出削減資金支援政策

以下プロジェクトには最高50～100万円の資金支援を行う

- インバーター、永久磁石等、機電の速度調整技術
- LED光源改造
- 主な、エネルギー消費、水使用改善プロジェクト
- 余熱余圧利用
- クリーナープロダクションで高額に及ぶプロジェクト案

建築省エネプロジェクト資金支援政策

以下の建築省エネプロジェクトには一定の資金を支援する。

- 暖房熱計量改造
- LEED認証の取得
- 緑色建築認証の取得

その他、省エネ・排出削減に関する資金支援政策

- 一定規模以上の資源回収・利用に専門的に従事する資源総合利用企業には最高100万元の資金を援助する
- 区内に登録したEMC(契約エネルギー管理企業)に最高100万元の資金を援助する。
- 汚染源にリモートセンシングシステムを設置した企業にはデータ収集設備を補助する。

日本との交流を希望する分野

- 区域の環境保護施設監督管理体系
- 環境救急体系建設
- 汚染源リモートセンシング設備
- 汚泥処理

ありがとうございました！

連絡先：wangjian727@hotmail.com