



# 雄安新区规划纲要解读

(汇报稿)



## 一、编制背景

### 中央精神与要求

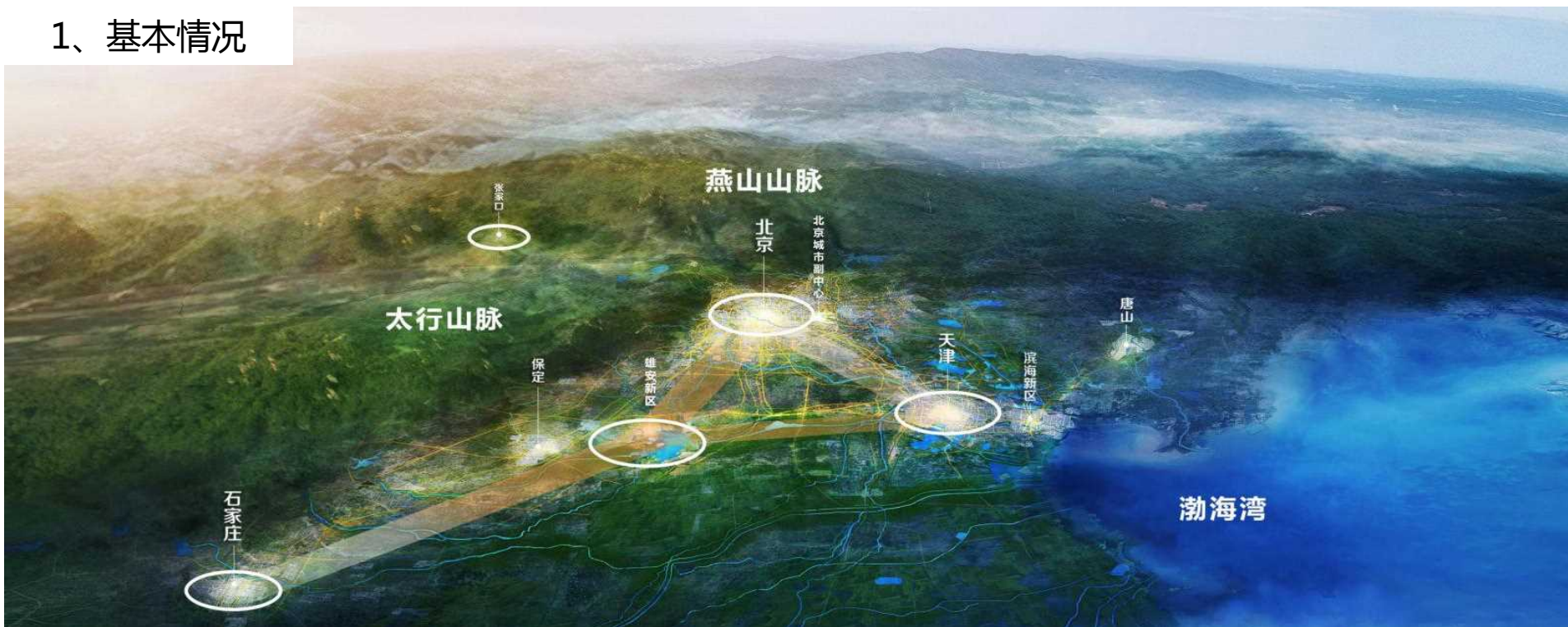
规划建设雄安，是中国特色社会主义进入新时代党中央作为的重大决策，是习近平总书记亲自谋划、亲自推动的历史性工程，党的十九大正式把雄安新区写入报告，明确提出**以疏解北京非首都功能为“牛鼻子”推动京津冀协同发展，高起点规划、高标准建设雄安新区。**

雄安新区是党中央作出的一项重大的历史性战略选择，是继深圳经济特区和上海浦东新区之后又一具有全国意义的新区，是千年大计、国家大事。要在党中央领导下，坚持稳中求进工作总基调，牢固树立和贯彻新发展理念，适应把握引领经济发展新常态，以推进供给侧结构性改革为主线，坚持世界眼光、国际标准、中国特色、高点定位，坚持生态优先、绿色发展、坚持以人民为中心，注重保障和改善民生，坚持保护弘扬中华优秀传统文化、延续历史文脉，建设绿色生态宜居新区、创新驱动发展引领区、协调发展示范区、开放发展先行区，努力打造贯彻落实新发展理念的创新发展示范区。

-----习近平

# 一、编制背景

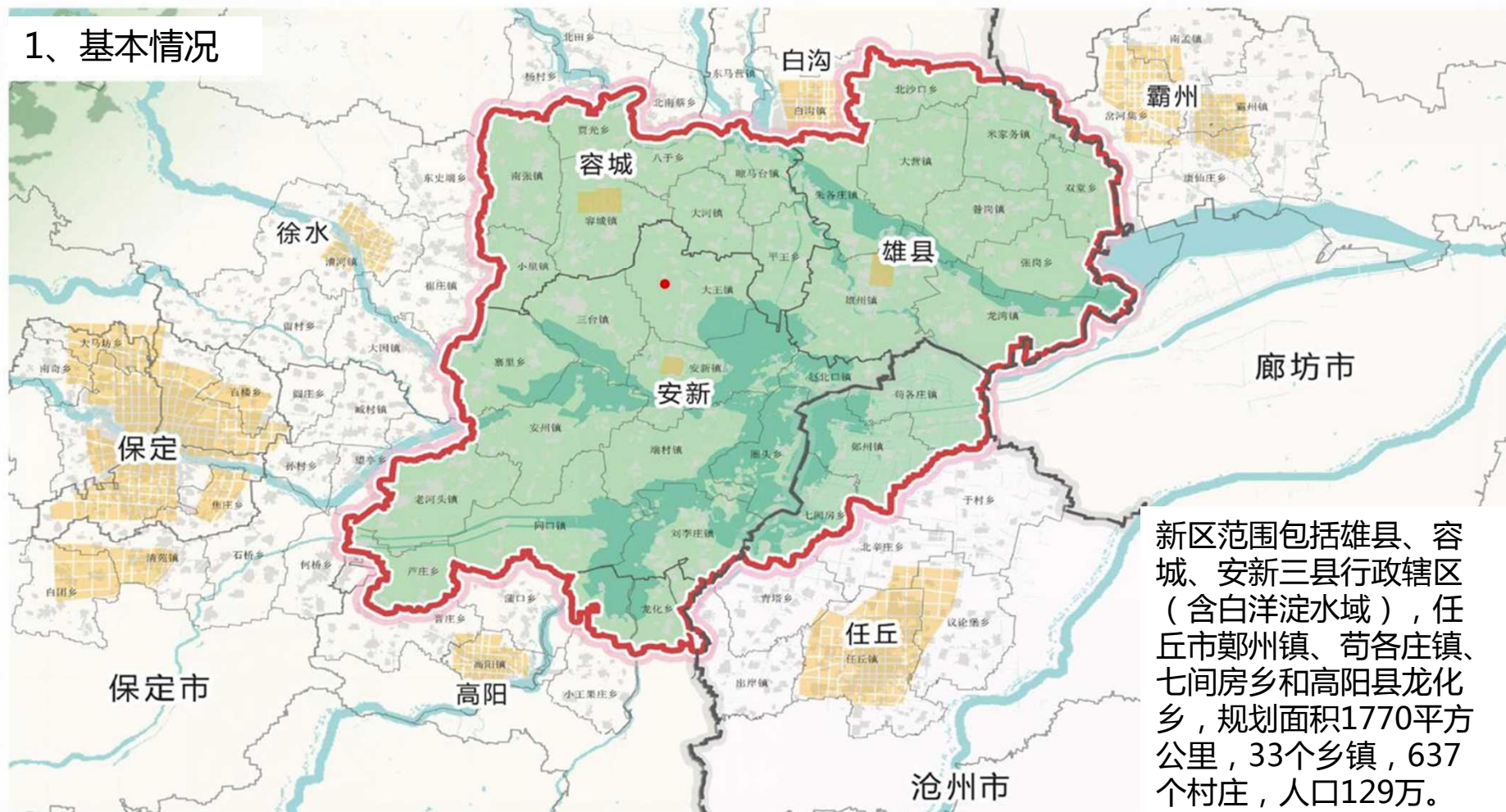
## 1、基本情况



雄安新区地处北京、天津、保定腹地，距北京、天津均为105公里，距石家庄155公里，距保定30公里，距北京新机场55公里，区位优势明显，交通便捷通畅、生态环境优良、资源环境承载能力较强，现有开发程度较低，发展空间充裕，具备高起点高标准开发建设的基本条件。

# 一、编制背景

## 1、基本情况



## 一、编制背景



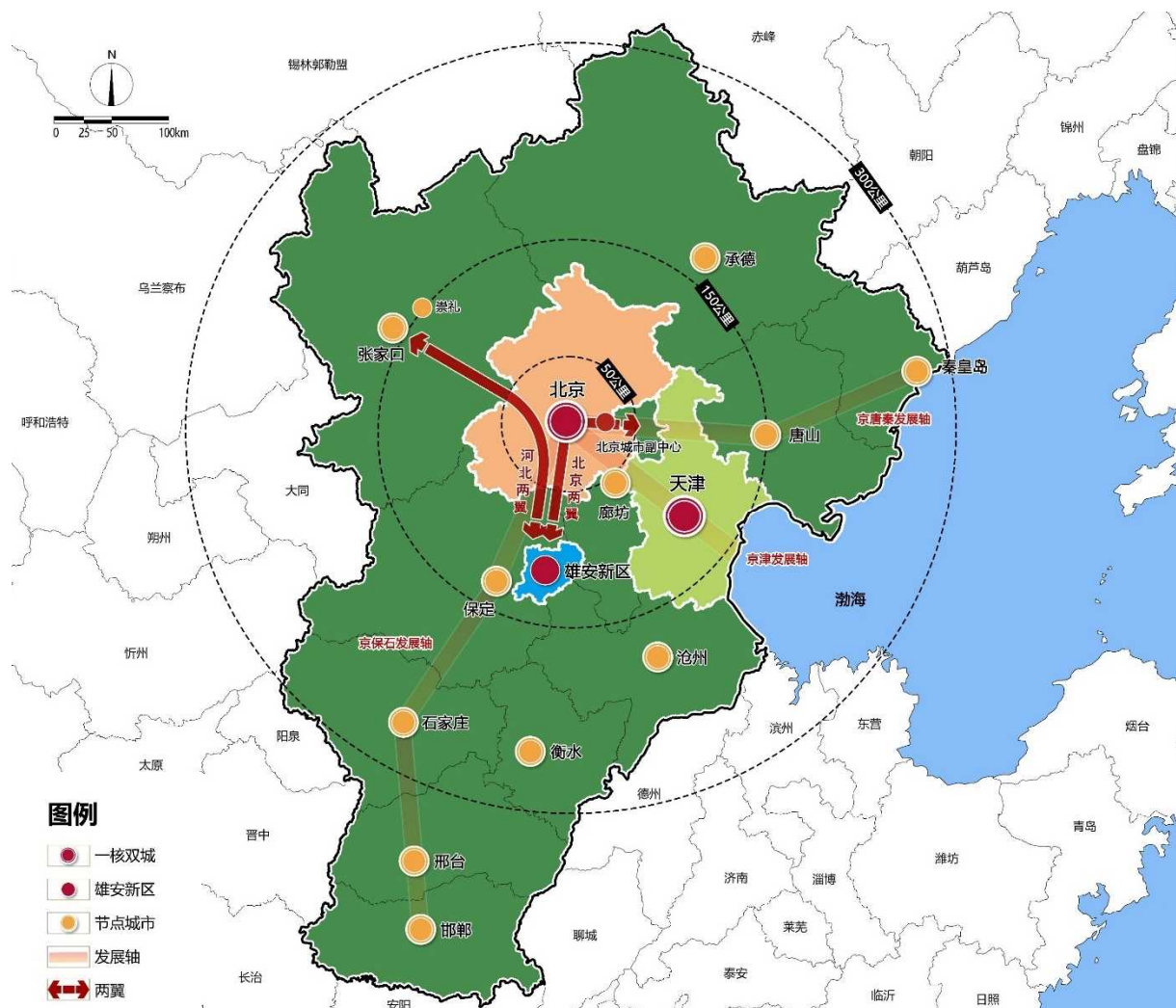
2018年4月14日，中共中央国务院对《河北雄安新区规划纲要》批复

《雄安新区规划纲要》深入贯彻习近平新时代中国特色社会主义思想，深入贯彻党的十九大和十九届二中、三中全会精神，坚决落实党中央、国务院决策部署，牢固树立和贯彻落实新发展理念，紧扣新时代我国社会主要矛盾变化，按照高质量发展要求，紧紧围绕统筹推进“五位一体”总体布局和协调推进“四个全面”战略布局，着眼建设北京非首都功能疏解集中承载地，创造“雄安质量”和成为推动高质量发展的全国样板，建设现代化经济体系的新引擎，坚持世界眼光、国际标准、中国特色、高点定位，坚持生态优先、绿色发展，坚持以人民为中心、注重保障和改善民生，坚持保护弘扬中华优秀传统文化、延续历史文脉，符合党中央、国务院对雄安新区的战略定位和发展要求，对于高起点规划、高标准建设雄安新区具有重要意义。

## 二、规划纲要简介

### 设立背景

设立河北雄安新区，是以习近平同志为核心的党中央深入推进京津冀协同发展作出的一项重大决策部署，是继深圳经济特区和上海浦东新区之后又一具有全国意义的新区，是重大的历史性战略选择，**是千年大计、国家大事。**



## 二、规划纲要简介

### 新区范围

雄安新区地处北京、天津、保定腹地，区位优势明显，交通便捷通畅，地质条件稳定，生态环境优良，资源环境承载能力较强，现有开发程度较低，发展空间充裕，具备高起点高标准开发建设的基本条件。

**本次新区规划面积1770平方公里。**



## 二、规划纲要简介

### 指导思想

着眼建设北京非首都功能疏解集中承载地，创造“**雄安质量**”，打造推动**高质量发展**的**全国样板**，建设现代化经济体系的新引擎。

- 坚持世界眼光、国际标准、中国特色、高点定位
- 坚持生态优先、绿色发展
- 坚持以人民为中心、注重保障和改善民生
- 坚持保护弘扬中华优秀传统文化、延续历史文脉





## 二、规划纲要简介

### 发展定位

绿色生态宜居新城区

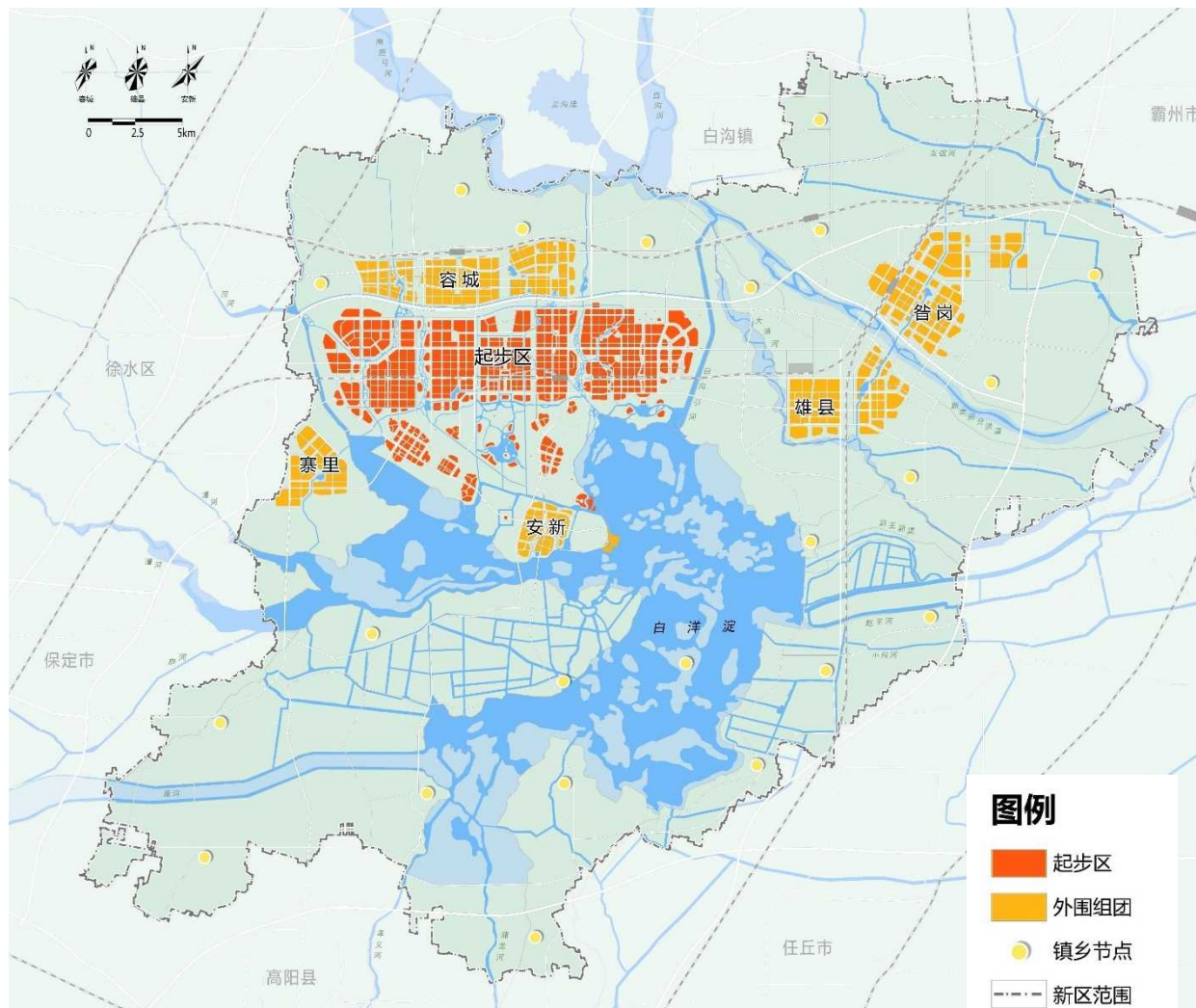
创新驱动发展引领区

协调发展示范区

开放发展先行区

### 建设目标

到2035年，基本建成绿色低碳、信息智能、宜居宜业、具有较强竞争力和影响力、人与自然和谐共生的高水平社会主义现代化城市。到本世纪中叶，全面建成高质量高水平的社会主义现代化城市，成为京津冀世界级城市群的重要一极。

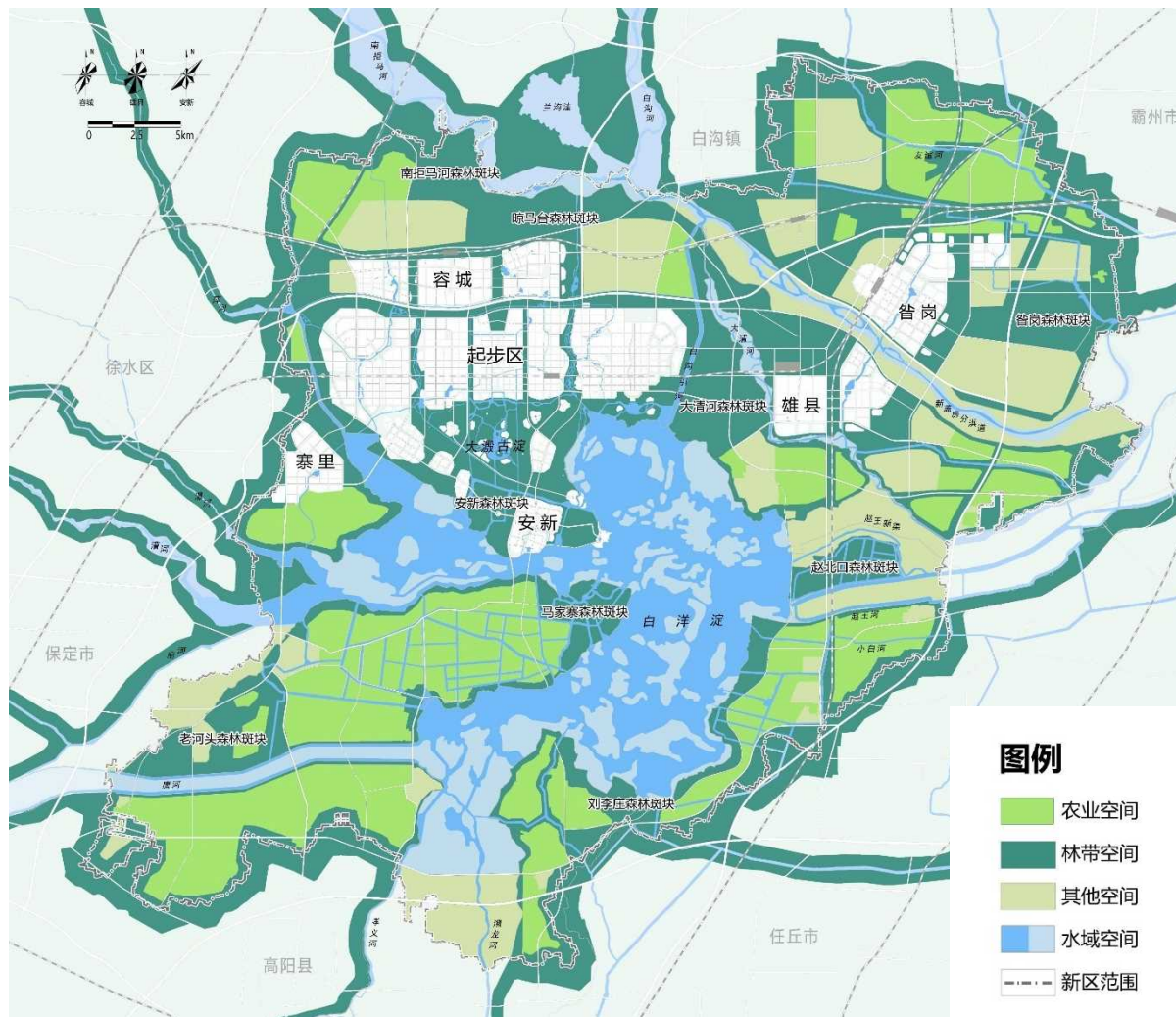


## 二、规划纲要简介

### 构建科学合理空间布局

#### (1) 国土空间布局

坚持生态优先、绿色发展，统筹生产、生活、生态三大空间，构建蓝绿交织、和谐自然的国土空间格局，70%的蓝绿空间，30%为城乡建设用地、预留开发用地和区域基础设施用地。



## 二、规划纲要简介

### 构建科学合理空间布局

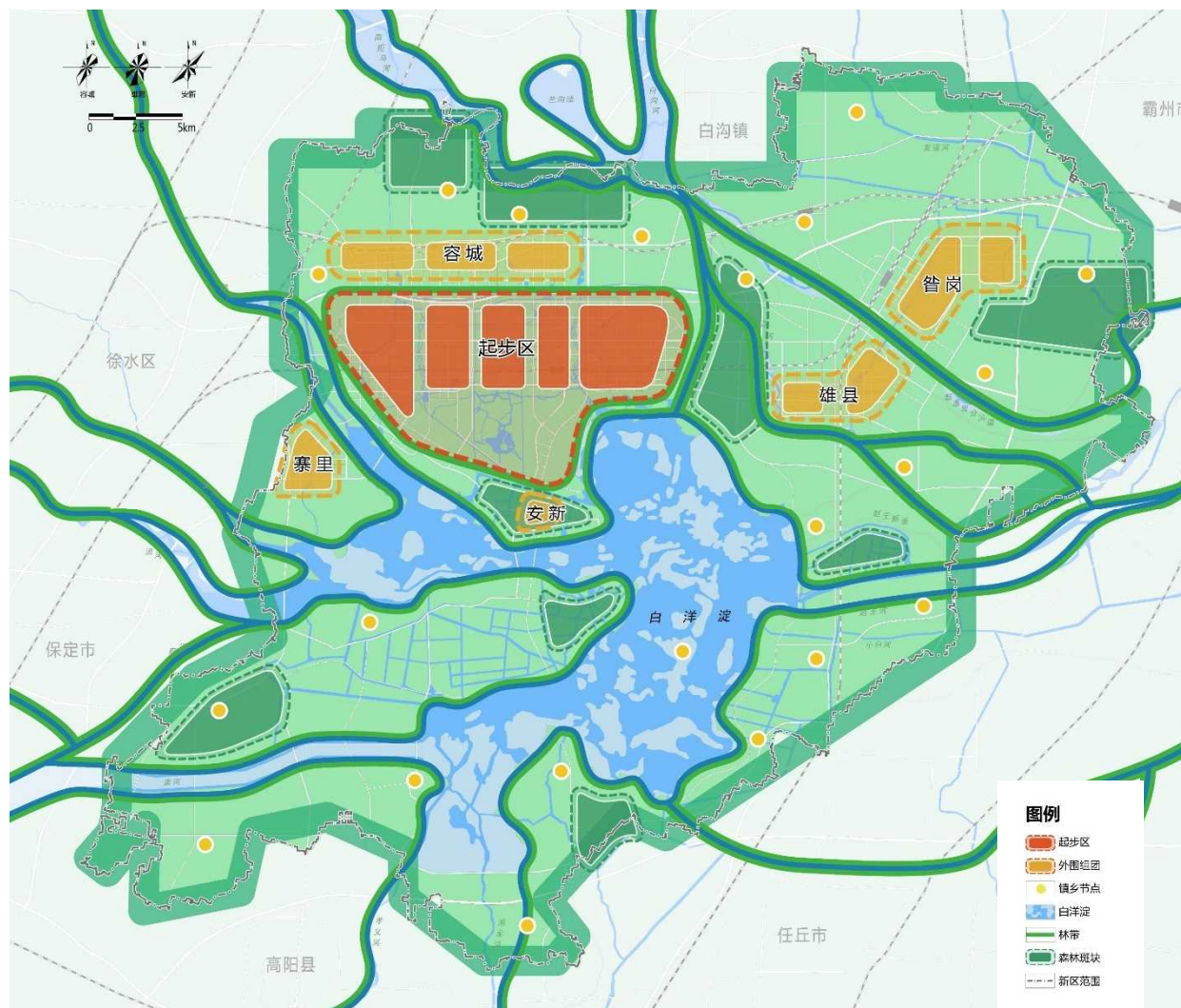
#### (2) 城乡空间结构

规划形成“一主、五辅、多节点”的新区城乡空间布局。

“一主”即起步区，是新区的主城区。

“五辅”即雄县、容城、安新县城、寨里、胥岗五个外围组团，与起步区之间建设生态隔离带。

“多节点”即若干特色小城镇和美丽乡村，实行分类特色发展。

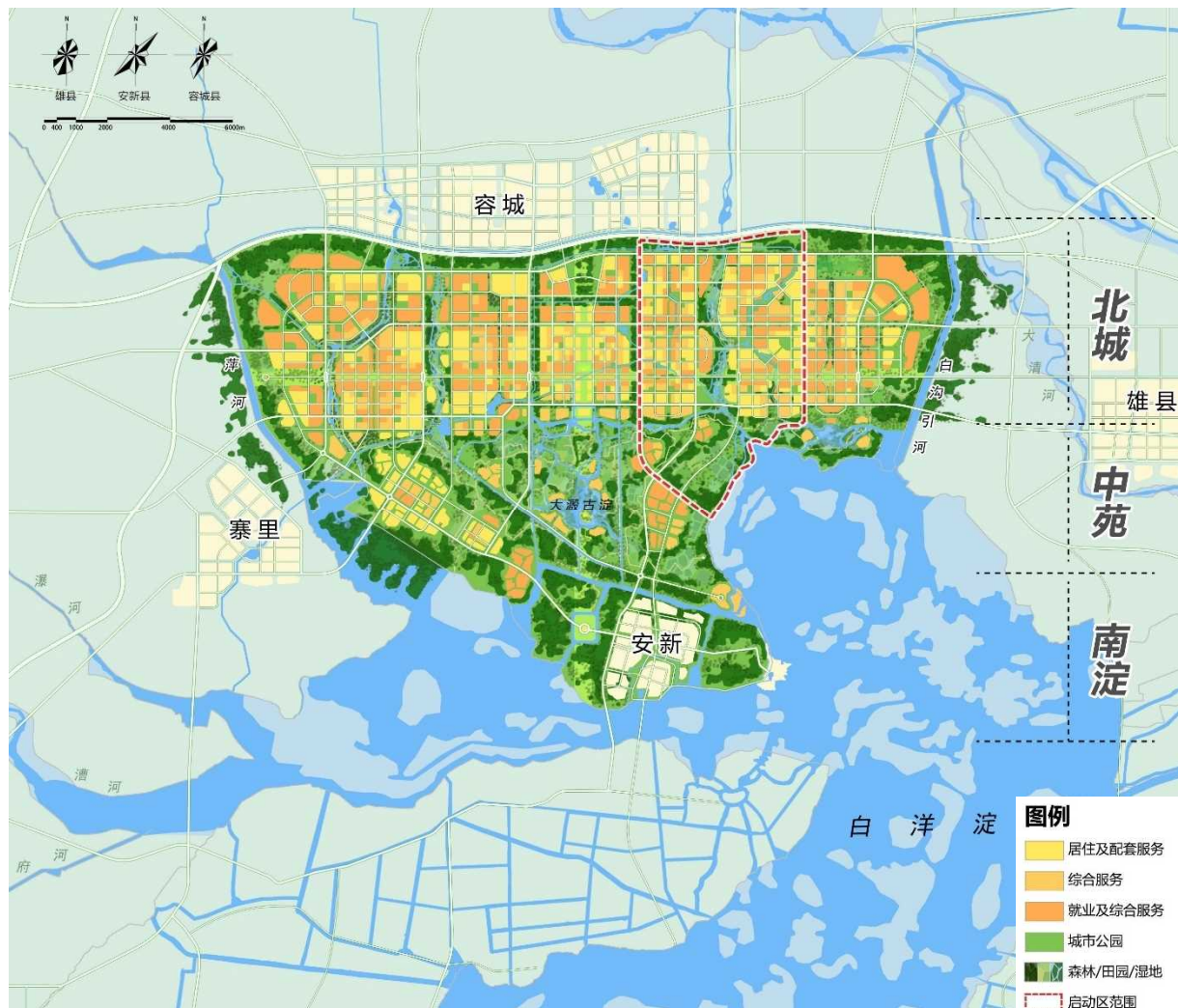


## 二、规划纲要简介

### 构建科学合理空间布局

#### (3) 起步区空间布局

重点承接北京疏解的事业单位、总部企业、金融机构、高等院校、科研院所等功能，科学布局城市建设组团，形成“北城、中苑、南淀”的总体空间格局。



## 二、规划纲要简介

### 塑造新时代城市风貌

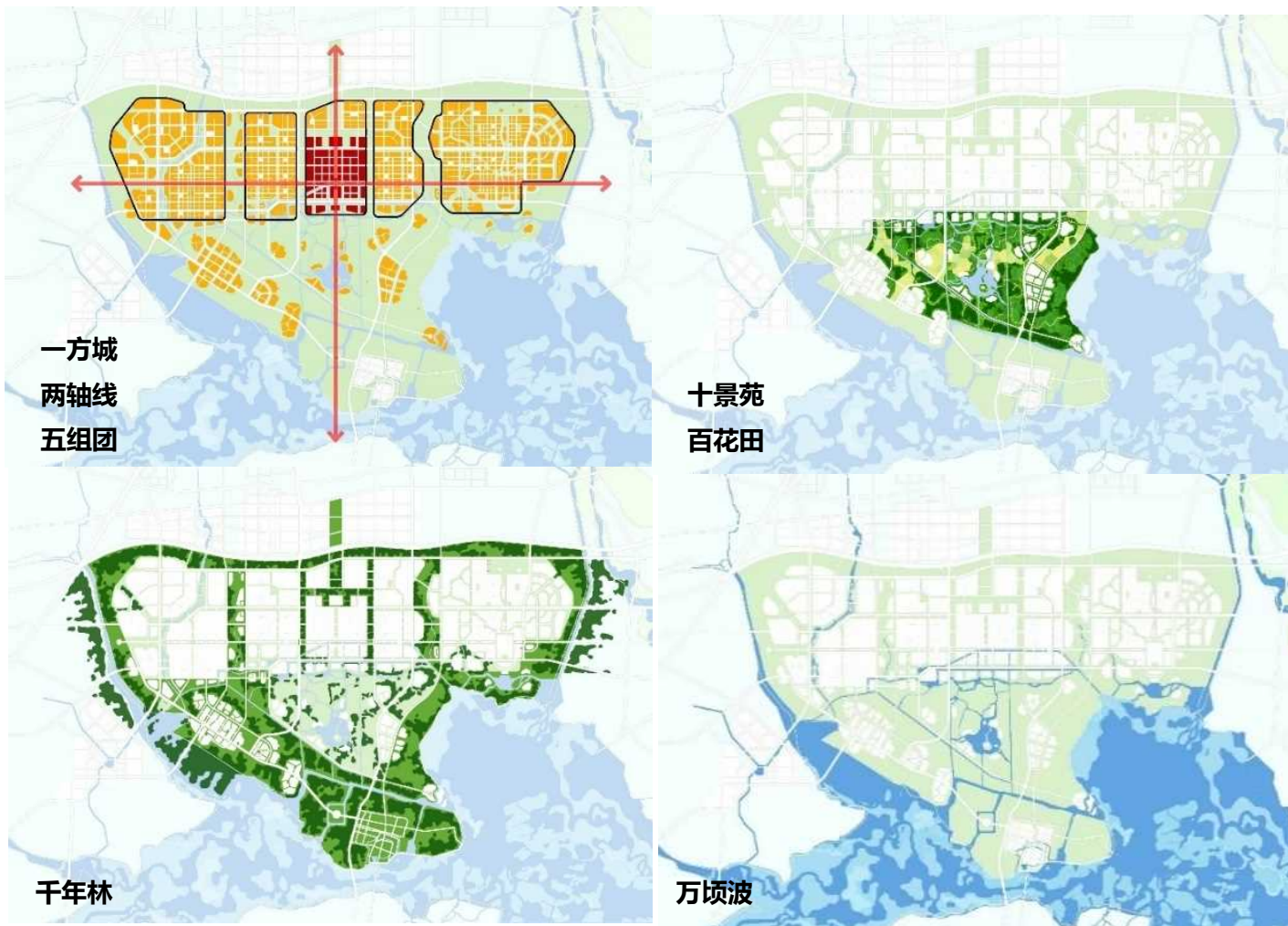
坚持中西合璧、以中为主、古今交融，弘扬中华优秀传统文化，保留中华文化基因，彰显地域文化特色；加强城市设计，塑造城市特色，保护历史文化，形成体现历史传承、文明包容、时代创新的新区风貌。



## 二、规划纲要简介

### 塑造新时代城市风貌

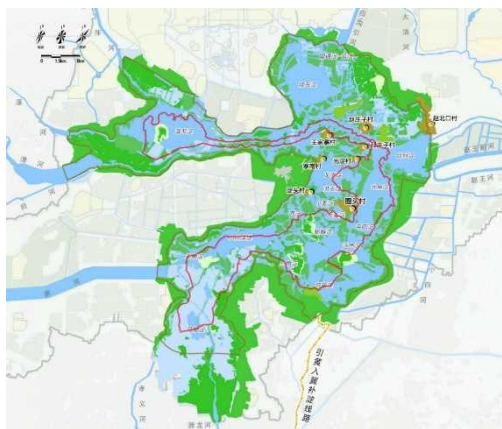
起步区城市设计。  
融合城水林田淀等特色要素，形成“一方城、两轴线、五组团、十景苑、百花田、千年林、万顷波”的空间意象。



## 二、规划纲要简介

### 打造优美自然生态环境

- 1、实施白洋淀生态修复  
恢复淀泊水面。  
实现水质达标。  
开展生态修复。  
远景规划建设白洋淀国家公园。
- 2、加强生态环境建设
- 3、开展环境综合治理



## 二、规划纲要简介

### 发展高端高新产业

瞄准世界科技前沿，面向国家重大战略需求，通过承接符合新区定位的北京非首都功能疏解，积极吸纳和集聚创新要素资源，高起点布局高端高新产业，推进军民深度融合发展，加快改造传统产业，建设实体经济、科技创新、现代金融、人力资源协同发展的现代产业体系。

- 1、承接北京非首都功能疏解
- 2、明确产业发展重点
- 3、打造全球创新高地
- 4、完善产业空间布局



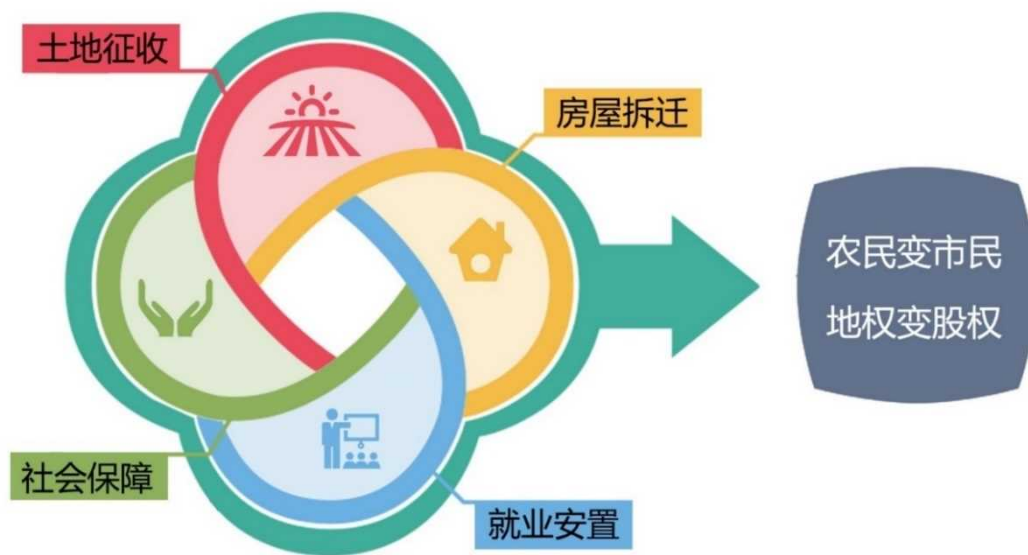


## 二、规划纲要简介

### 提供优质共享公共服务

坚持以人民为中心、注重保障和改善民生，引入京津优质教育、医疗卫生、文化体育等资源，建设优质共享的公共服务设施，提升公共服务水平，构建多元化的住房保障体系，增强新区承载力、集聚力和吸引力，打造宜居宜业、可持续发展的现代化新城。

- 1、布局优质公共服务设施
- 2、提升公共服务水平
- 3、建立新型住房保障体系



## 二、规划纲要简介

### 提供优质共享公共服务

**构建城市基本公共服务设施网络。**建设“城市—组团—社区”三级公共服务设施体系，形成多层次、全覆盖、人性化的基本公共服务网络。

**构建社区、邻里、街坊三级生活圈。**

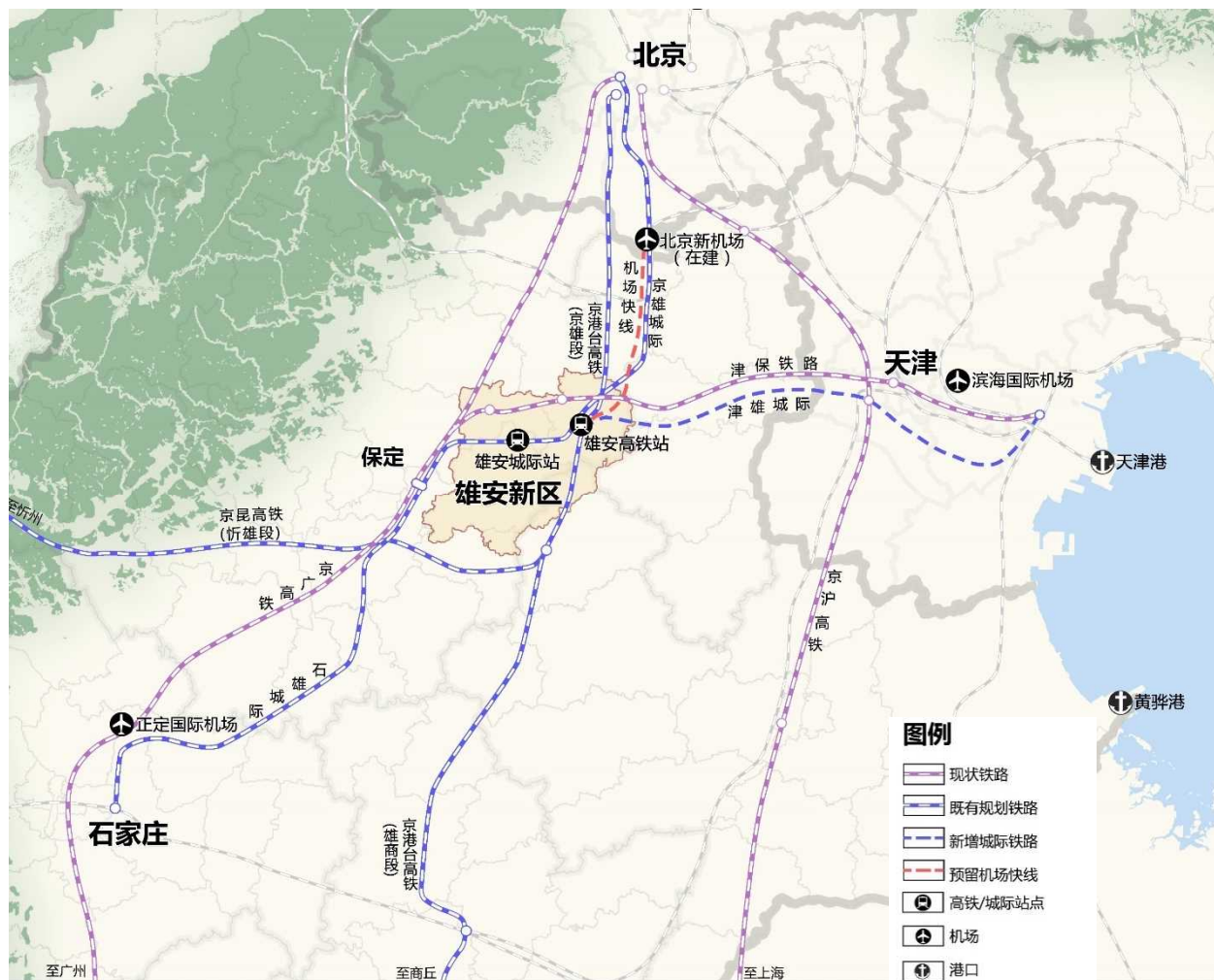
**构建城乡一体化公共服务设施。**



## 二、规划纲要简介

### 构建快捷高效交通网

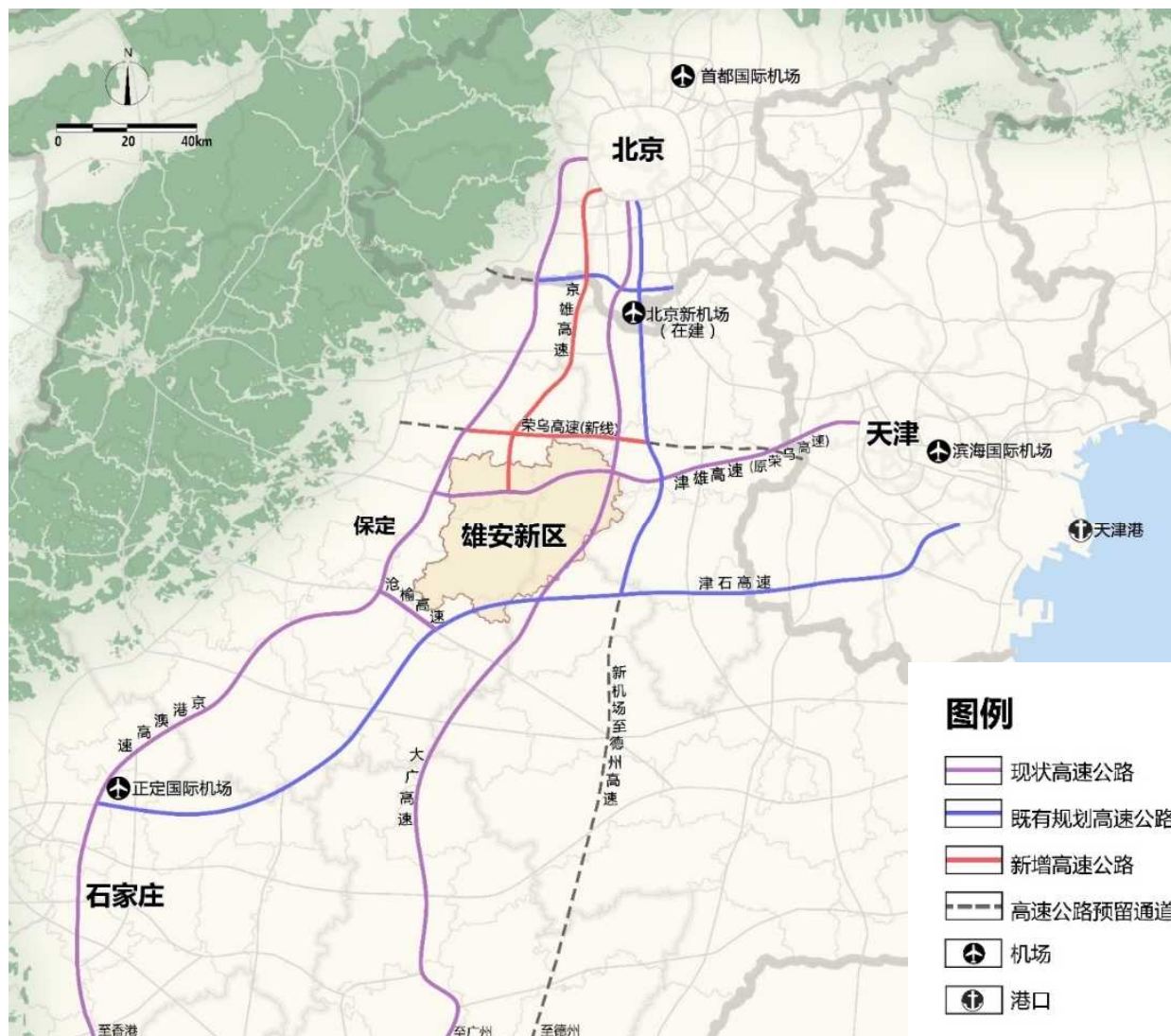
**(1) 完善区域综合交通网络**  
构建“四纵两横”区域高速铁路交通网络，形成“两主两辅”枢纽格局。“两主”为雄安高铁站、城际站，两辅”为白洋淀站、白沟站，依托既有线路，服务新区北部外围组团，兼顾货运物流。



## 二、规划纲要简介

### 构建快捷高效交通网

**(1) 完善区域综合交通网络**  
构建“四纵三横”区域高速公路网。“四纵”：为京港澳高速、大广高速、京雄高速（含新机场北线高速支线）、新机场至德州高速，“三横”：为荣乌高速新线、津雄高速、津石高速，实现新区60分钟到北京、天津，90分钟到石家庄。加强新区与天津港、黄骅港交通联系，畅通新区出海通道。

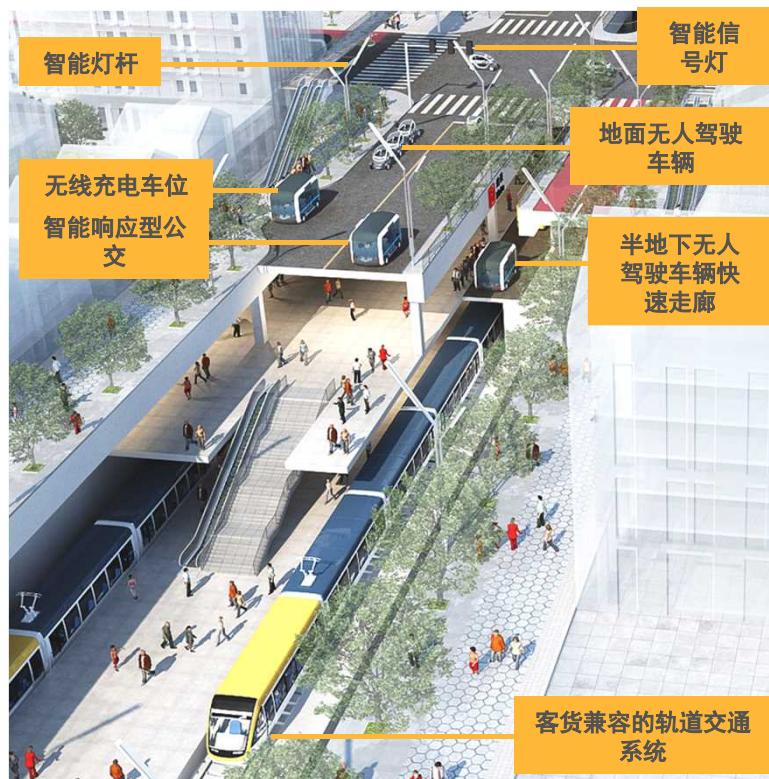


## 二、规划纲要简介

### 构建快捷高效交通网

#### (2) 构建新区便捷交通体系

- 规划建设运行高效的城市轨道交通。
- 构建功能完备的新区骨干道路网。
- 构建快速公交专用通道。
- 科学规划路网密度。
- 构建内外衔接的绿道网络。
- 打造集约智能共享的物流体系。

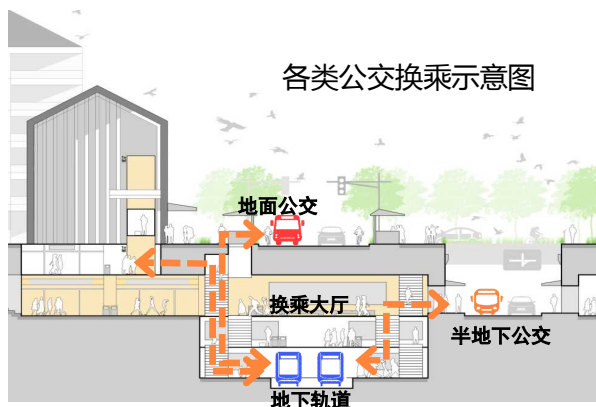


## 二、规划纲要简介

### 构建快捷高效交通网

#### (3) 打造绿色智能交通体系

- 搭建智能交通体系框架。
- 建设数字化智能交通基础设施。
- 示范应用共享化智能运载工具。
- 打造全局动态的交通管控系统。



#### 起步区绿色交通体系

90%绿色出行方式

10%私人小汽车

15-25%  
轨道交通

30-40%公共  
交通

40-50%慢行  
交通

20-25%  
专用公  
交通系  
统

10-15%  
地面常  
规公交

20-25%  
步行

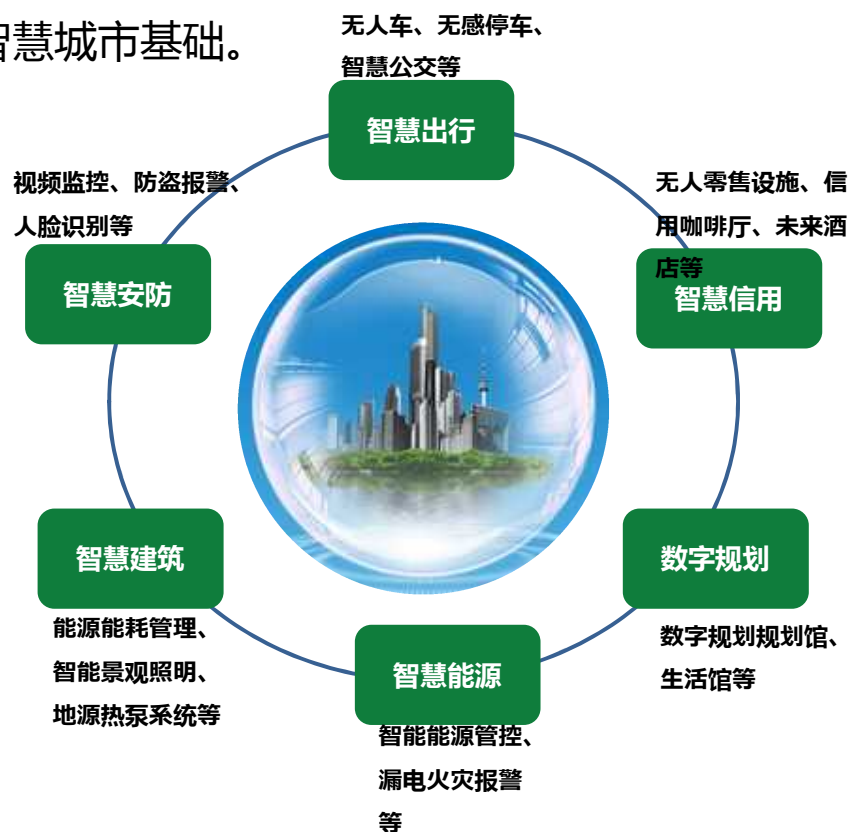
20-25%  
自行车

## 二、规划纲要简介

### 建设绿色智慧新城

按照绿色、智能、创新要求，推广绿色低碳的生产生活方式和城市建设运营模式，使用先进环保节能材料和技术工艺标准进行城市建设，营造优质绿色市政环境，加强综合地下管廊建设，同步规划建设数字城市，筑牢绿色智慧城市基础。

- 1、坚持绿色低碳发展
- 2、构建绿色市政基础设施体系
- 3、合理开发利用地下空间
- 4、同步建设数字城市

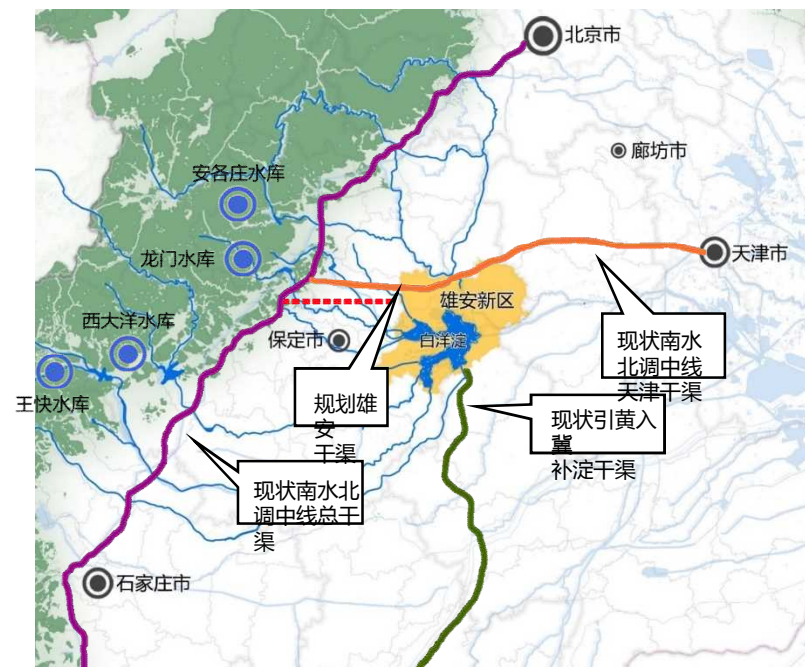


## 二、规划纲要简介

### 构筑现代化城市安全体系

牢固树立和贯彻落实总体国家安全观，坚持政府主导与社会参与相结合，坚持以防为主、防抗救相结合，坚持常态减灾和非常态救灾相统一，针对自然灾害和城市运行安全、公共安全领域的突发事件，高标准规划建设重大防灾减灾基础设施，全面提升监测预警、预防救援、应急处置、危机管理等综合防范能力，形成全天候、系统性、现代化的城市安全保障体系，建设安全雄安。

1. 构建城市安全和应急防灾体系
2. 保障新区水安全
3. 增强城市抗震能力
4. 保障新区能源供应安全





### 三、目前开展工作

#### 1、落实规划纲要及规划体系深化

以雄安新区规划纲要为统领，围绕新区“1521”（1起步区、5个外围组团、22个特色小城镇、100个左右美丽乡村）城乡空间体系，以法定规划成果为核心，同步开展现状评估，专项规划编制、城市设计和关键性工程设计等支撑性工作。

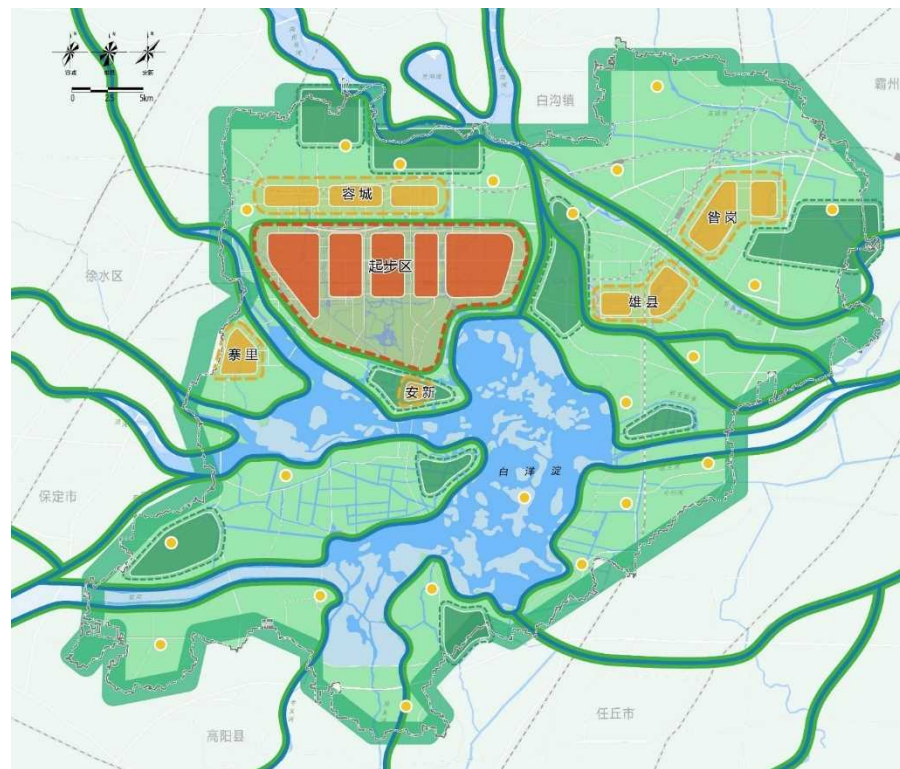
组织编制新区总体规划。

完善起步区、启动区，外围组团的控制性详细规划。

完善各项专项专题研究。

完善特色小城镇和美丽乡村规划。

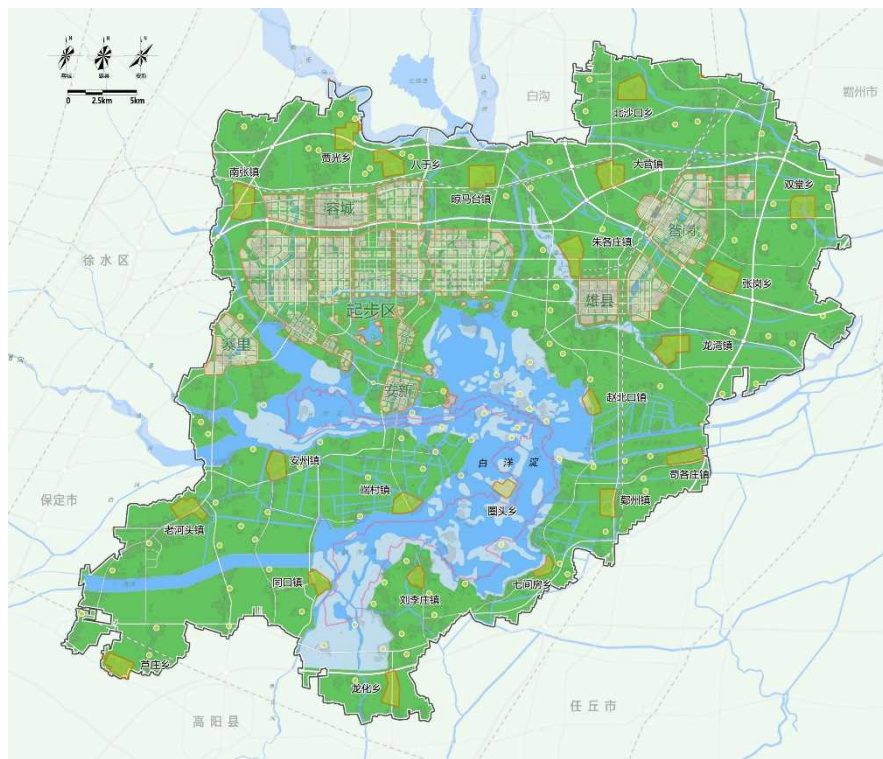
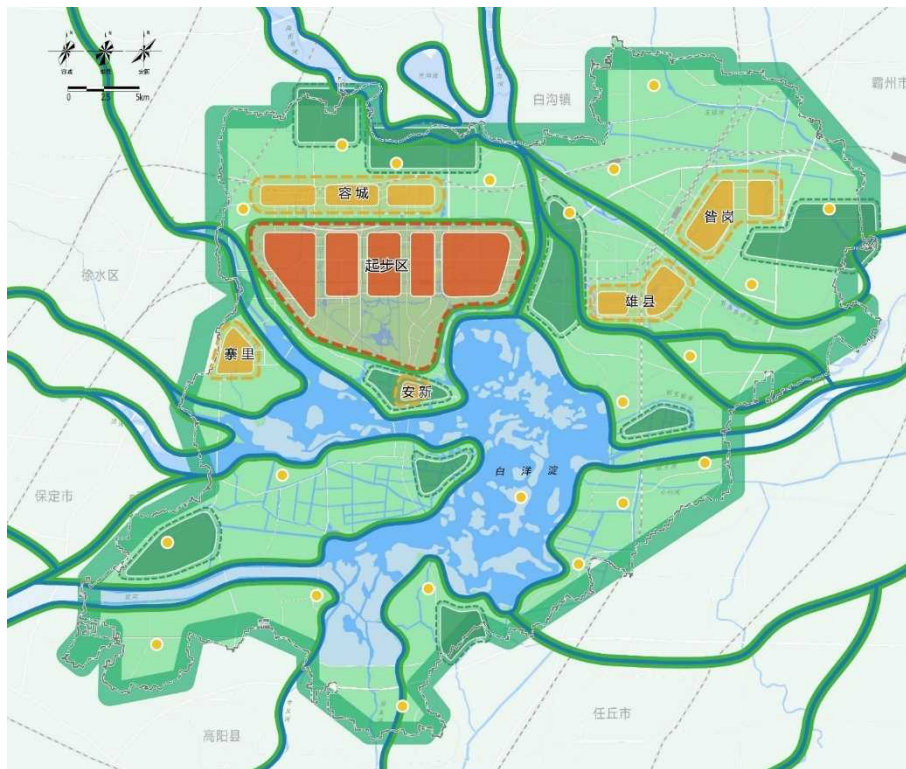
完善各技术导则、管理规定等制定。



### 三、目前开展工作

#### 1、落实规划纲要及规划体系深化

以雄安新区规划纲要为统领，围绕新区“1521”（1起步区、5个外围组团、22个特色小城镇、100个左右美丽乡村）城乡空间体系，以法定规划成果为核心，同步开展现状评估，专项规划编制、城市设计和关键性工程设计等支撑性工作。



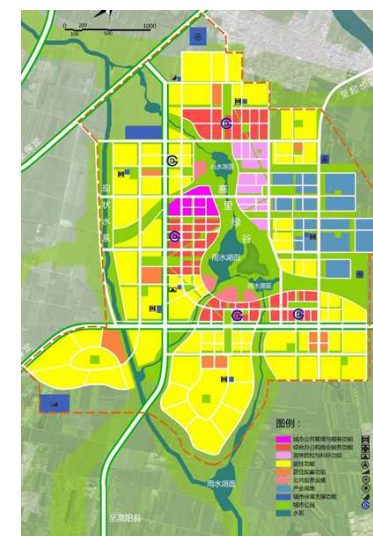
### 三、目前开展工作

#### 1、落实规划纲要及规划体系深化

完善起步区、启动区，外围组团的控制性详细规划。

完善各项专项专题研究。

完善特色小城镇和美丽乡村规划。



### 三、目前开展工作



#### 1、落实规划纲要及规划体系深化

完善各技术导则、管理规定等机制体制。

《雄安新区**规划技术指南**》：中国城市**规划学会**

《雄安新区建筑**风貌导则**》：中国建筑学会，

《雄安新区街道**导则**》：

《雄安新区街道家具》：

《雄安新区**树种选择**》：

**CIM平台审批管理制度**：

**区域总规划师责任制**：

.....

### 三、目前开展工作

#### 2、历史文化保护

#### 雄安新区“乡愁行动”取得初步成果

乡愁是历史文化遗存的一部分。为摸清历史文化遗存家底，今年初，新区开展了“记得住乡愁专项行动计划”（简称“乡愁行动”），调查登记能体现新区人民共同历史记忆的要素，涵盖老房子、老井、老树、剧场、戏台、名人祠堂等。

以传承文脉和留住乡愁为目的，分类别、分层次地研究保护和活化利用策略，讲述百姓自己的故事，再现典型的民风民俗，打造记得住乡愁的图景，让乡愁的根脉不因城市的建设而泯灭。

- 全面普查，建档“存根”使规划建设与历史文化遗产有机融合。
- 遗产活化，护用并举赋予历史文化遗存新的生命和活力。



## 三、目前开展工作

### 3、白洋淀治理

新区坚持流域“控源——截污——治河”，通过流域系统治理，确保水质达标，再现一汪“白洋”。全面清除“散乱污”企业，加大城乡污水收集处理力度，让府河等入淀河流水质达标。

去年5月至10月，环保部门组织驻雄安新区环保集中执法督查组，对“散乱污”企业、纳污坑塘、垃圾堆存点、畜禽养殖场等进行阶段性督查。新区对8条入淀河流进行摸排，封堵沿河非法排污口。



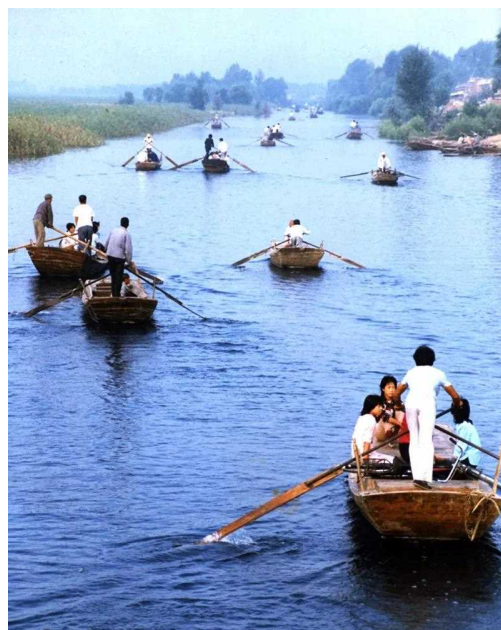
### 三、目前开展工作

#### 3、白洋淀治理

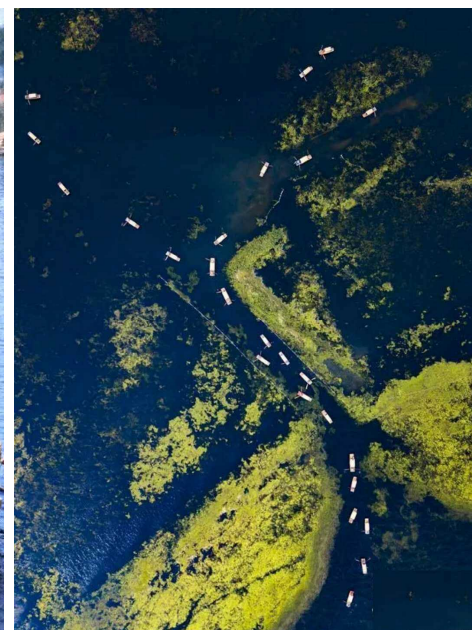
优化完善白洋淀及上游生态环境管理机制，加强生态空间管控体系建设，实施智能生态管控，全面建成与生态文明发展要求相适应的生态环境管理模式。

2017年4月5日至7月13日，保定市境内的王快水库和西大洋水库已联合为白洋淀补水，共放水2100万立方米，预计白洋淀收水1400万立方米。为补充白洋淀水量，改善白洋淀水质。

2018年5月，按照《河北省实行河长制工作方案》，在白洋淀设立省级湖长。雄安新区要分级分区设立湖长，落实属地管理责任，实行网格化管理，确保湖泊管理范围内每一块区域都有明确的责任主体。



1990



2018

### 三、目前开展工作

#### 4、蓝绿空间

千年秀林，呵护新区。新区成立不久率先植树造林，截至今春，先期累计种植700多万棵。《雄安新区造林工作手册》，是新区按照“高起点规划，高标准建设”要求，组织编制的国际一流的植树造林“雄安标准”，对工程组织指挥、合作用地、招投标，苗木选择、采挖、包装、卸运、种植、浇灌及后期管护等各环节都制定了严格的标准。

每棵树都有自己的数字信息，地上每栽一棵树，线上就有一棵树，虚实一一映射，从而组成数字森林，这也是数字雄安的组成部分。





### 三、目前开展工作

#### 5、京雄城际

2月28日，雄安新区首个重大交通项目北京至雄安城际铁路（以下简称“京雄城际铁路”）正式开工建设，标志着雄安新区启动重大基础设施建设。该铁路起自京九铁路李营站，经北京大兴区、北京新机场、霸州市，终至雄安新区，正线全长92.4公里，共设5座车站，总投资约335.3亿元。其中，北京城区内李营至北京新机场段设计时速250公里，将于2019年9月与新机场同步开通使用；北京新机场至雄安新区段设计时速350公里，雄安站枢纽已完成国际招标评选，新机场至雄安段将于2020年底投入使用。

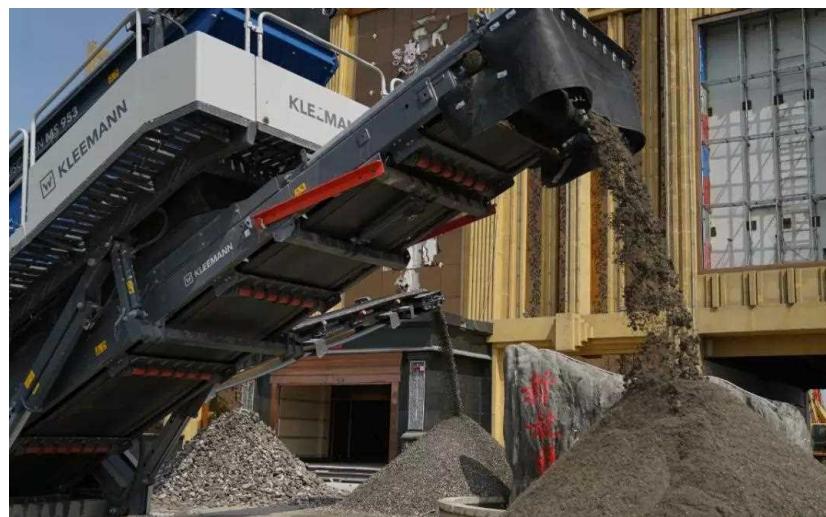


### 三、目前开展工作



#### 6、雄安新区绿色环保拆除行动

5月8日，“雄安新区绿色环保拆除行动启动仪式”在位于容城县容和塔东北侧的精品酒店楼前举行。拆除过程中，一台大型机械对现场拆除产生的建筑废料进行加工，确保拆除过程中不生产建筑垃圾，拆除的建筑垃圾100%循环再生利用。



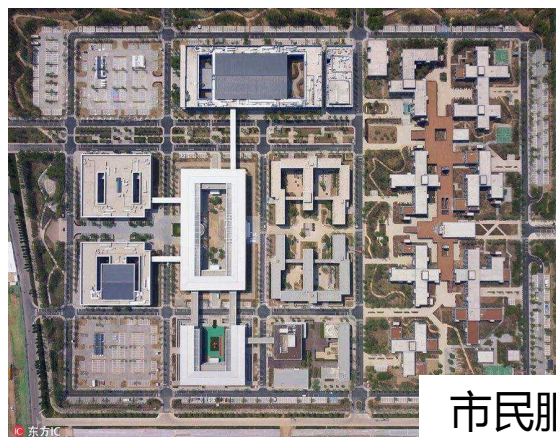
### 三、目前开展工作

#### 7、绿色建筑—市民中心

雄安市民服务中心位于容城县小白塔及马庄村界内，主要承担政务服务、规划展示、会议服务、企业服务等功能，现已基本完工。

利用BIM模型进行建筑设计，以建筑模块为园区组合方式。箱体模块实现了工厂化生产，连内部装修都是同步到位。

企业临时办公区由6栋办公楼、1栋酒店和若干商业、服务设施组成丰富的院落空间布局、雨水花园生态湿地、垂直绿化爬藤种植等设计均体现绿色生态的建筑设计理念。



市民服务中心

### 三、目前开展工作

#### 8、绿色市政-截洪渠

为保障容城汛期排水安全，前期开展容城截洪渠工程。省委省政府及新区领导对该工程高度重视。规划建设局积极响应领导号召，开展相关工作，保障了该工程的有序推进。

截洪渠工程已于4月20日正式开工建设，计划7月5日竣工。截洪渠一期工程，手续办理情况。目前质量备案、安全备案、施工许可证已经批准。





汇报完毕