

**坚持** 可持续发展

**创新** 城市绿色管理



浙江省湖州市国家生态文明先行示范区建设的做法与成效

湖州地处长三角区域地理中心，是上海、杭州、南京三大城市城市的共同腹地，离杭州75公里、上海120公里、南京220公里



- ◆ “两山”重要思想诞生地
- ◆ “美丽乡村”发源地
- ◆ “生态+”先行地
- ◆ 太湖流域涵养地



# 宜居、宜业、宜游

## 一张张城市发展名片……

- ◆ 国家园林城市
- ◆ 国家环保模范城市
- ◆ 国家卫生城市
- ◆ 国家森林城市
- ◆ 全国水生态文明建设试点市
- ◆ 中国优秀旅游城市
- ◆ 中国魅力城市
- ◆ . . . . .



# ◆中国首个获批建设生态文明先行示范区的地级市

国家发展和改革委员会  
国土资源部  
水利部  
农业部  
林业部  
文件

发改环资〔2014〕962号

关于印发浙江省湖州市生态文明先行示范区  
建设方案的通知



# ◆国内唯一一座获得“千年目标金奖”的城市



UNMDGS

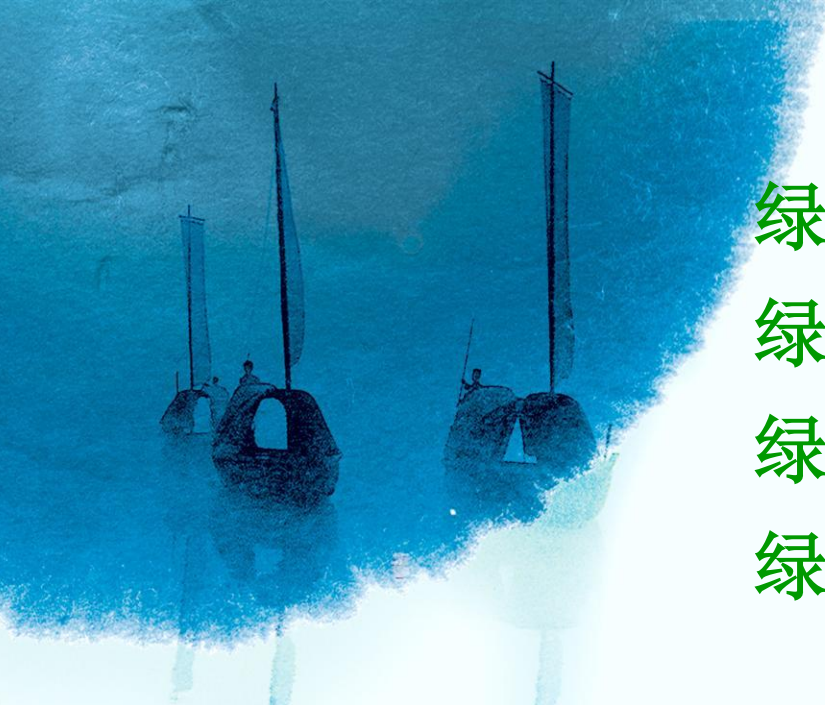
联合国千年发展目标

消灭贫穷饥饿 改善产妇保健    普及初等教育 与疾病作斗争    促进两性平等 环境可持续力    降低儿童死亡 全球伙伴关系

千年之约 因爱而聚

我们因爱和责任走到了一起 为了人类的福祉计划  
历史会永远铭记您为公益事业做出的奉献和努力  
更会铭记在联合国千年发展目标实现的旅程里  
您和我们携手  
用爱的行动 所做的善的事业

Baidu 贴吧 | 桑吉平措吧



绿色引导 (Green Educe)  
绿色消减 (Green Eliminate)  
绿色评估 (Green Evaluate)  
绿色再发展 (Green Evolution)

- 一、坚持生态优先，将绿色发展理念融入到城市发展规划当中
- 二、坚持宜居乐活，把推进“四治”作为打造城市绿色环境的突破口
- 三、坚持绿色出行，把绿色智慧发展作为完善公交系统的着力点
- 四、坚持技术创新，把绿色建筑建材作为节能推广应用的主抓手
- 五、坚持绿色管理，把体制机制创新作为城市绿色发展的重要保障

# 一、坚持生态优先，将绿色发展理念融入到城市发展规划当中

## 1. 在发展目标上持之以恒

### 一以贯之用绿色发展理念来指导推进生城市建设

- 2003年提出建设生态市目标；
- 2007年确立建设现代化生态型滨湖大城市奋斗目标；
- 2010年出台《关于加快推进生态文明建设的实施意见》；
- 2012年提出创建全国生态文明建设示范区等决策部署。



# 一、坚持生态优先，将绿色发展理念融入到城市发展规划当中

## 2. 在规划体系上配套完善

- 湖州生态市建设规划；
- 湖州市生态文明建设总体规划；
- 湖州市低碳城市建设专项规划；
- 湖州市循环经济发展专项规划。

德清莫干山



长兴银杏长廊



南浔古镇



# 一、坚持生态优先，将绿色发展理念融入到城市发展规划当中

## 3. 在空间布局上生态优先

- 在浙江省率先编制环境功能区规划，优化生态空间布局；
- 编制南太湖滨湖区域一体化发展规划，打造南太湖城市带；
- 优化城市总体规划，充分考虑城市绿色廊道，强化城市绿肺功能。

湖州市城市总体规划（2003—2020年）

城市绿地系统规划图 23

湖州廊道规划



## 二、坚持宜居乐活，把推进“四治”作为打造城市绿色环境的突破口

### 1. 抓治水：让水更净

#### □ 强势推进“五水共治”：

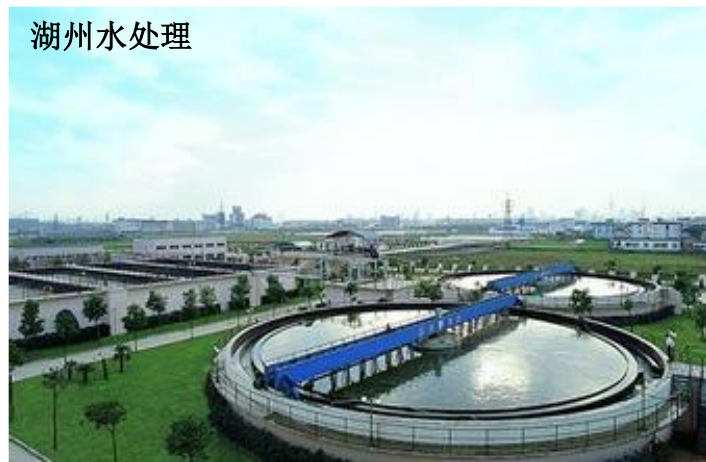
治污水、防洪水、排涝水、保洪水、抓节水

#### □ 做到三个率先和三个全覆盖：

- 全省率先实现镇级污水处理厂全覆盖；
- 全省率先实现一级(A)排放标准全覆盖；
- 全省率先实现污泥无害化处置设施全覆盖。



湖州水处理



湖州节水工程



## 二、坚持宜居乐活，把推进“四治”作为打造城市绿色环境的突破口

### 2. 抓治气：让天更蓝

- 制定实施大气污染防治行动计划，重拳出击“治扬尘、治废烟、治尾气”，集中开展治霾“318”攻坚行动。

湖州城区大气环境



太湖大气环境



## 二、坚持宜居乐活，把推进“四治”作为打造城市绿色环境的突破口

### 3. 抓治矿：让山更青

- 开采量由2亿吨压缩到4500万吨左右；
- 在产矿山全部达到绿色矿山标准；
- 被列为全国工矿废弃地复垦利用试点。

绿色矿山



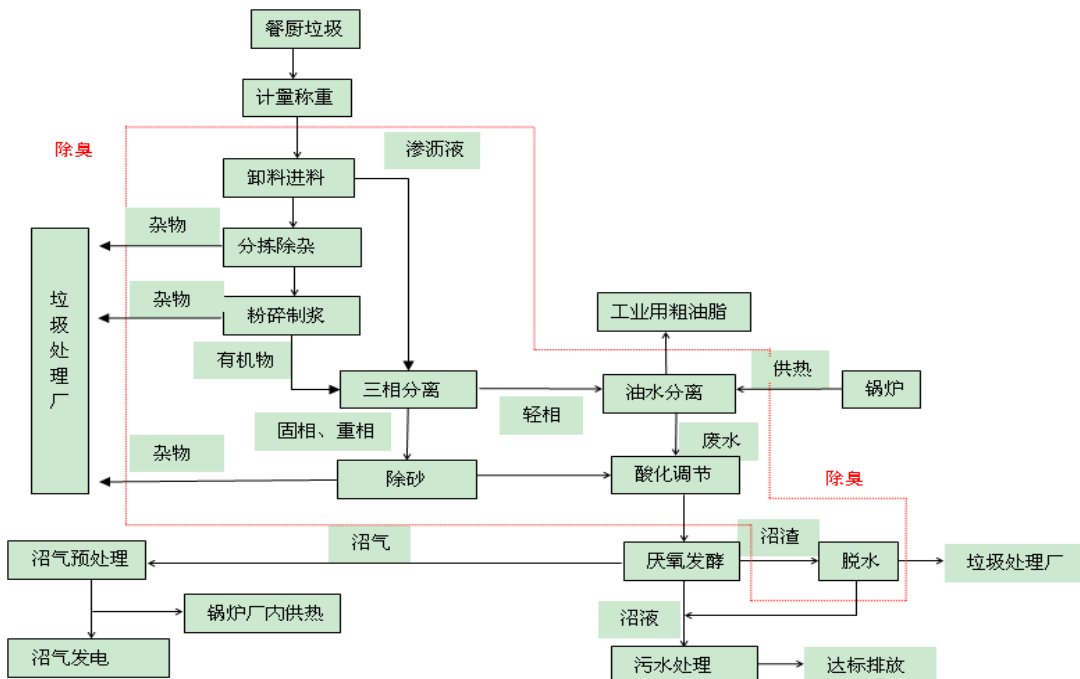
保护矿产资源



## 二、坚持宜居乐活，把推进“四治”作为打造城市绿色环境的突破口

### 4. 抓治污：让环境更美

- 全面推进“四边三化”和“三改一拆”；
- 推进“户集、村收、乡镇运、县区处理”的农村垃圾集中收集处理模式；
- 探索建立城乡一体化保洁模式。



### 三、坚持绿色出行，把绿色智慧发展作为完善公交服务的着力点

#### 1. 注重宏观政策引领

- 政府主导、市场运作、行业监管模式；
- 出台了发展绿色公交车辆补贴政策。



湖州 新能源出租车



湖州 新能源公交车



### 三、坚持绿色出行，把绿色智慧发展作为完善公交服务的着力点

#### 2. 提升公交绿色智慧水平

- 公共自行车1.23万辆，日均借车量1.88万人次；
- 92.2%的出租车实施了双燃料改造，位列浙江省第一；
- 发展电动出租车，完成第一批纯电动出租车的投放工作；
- 拓展公交IC卡功能，实现50个城市的互联互通。



## 三、坚持绿色出行，把绿色智慧发展作为完善公交服务的着力点

### 3. 强化绿色出行引导

- 制定出台《湖州市区绿色守时公交示范创建行动方案》；
- 实施绿色出行优惠。



湖州 公共自行车

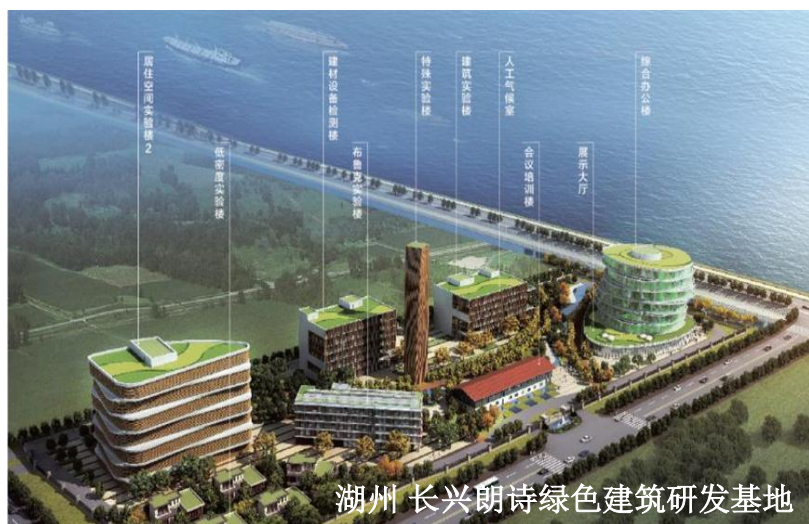




## 四、坚持技术创新，把绿色建筑建材作为节能推广的主抓手

### 1. 开展绿色建筑示范项目创建

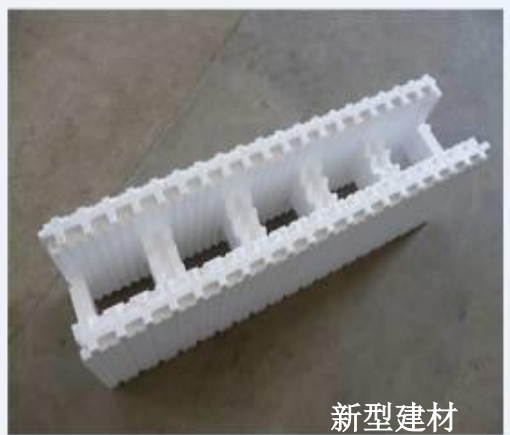
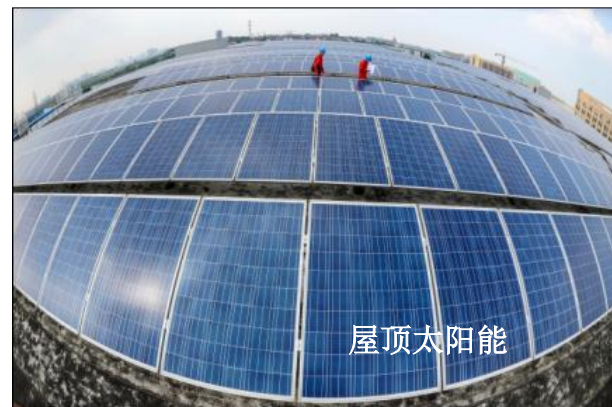
- 全部实施省级绿色建筑设计标准；
- 安吉县：省可再生能源利用示范县。



## 四、坚持技术创新，把绿色建筑建材作为节能推广的主抓手

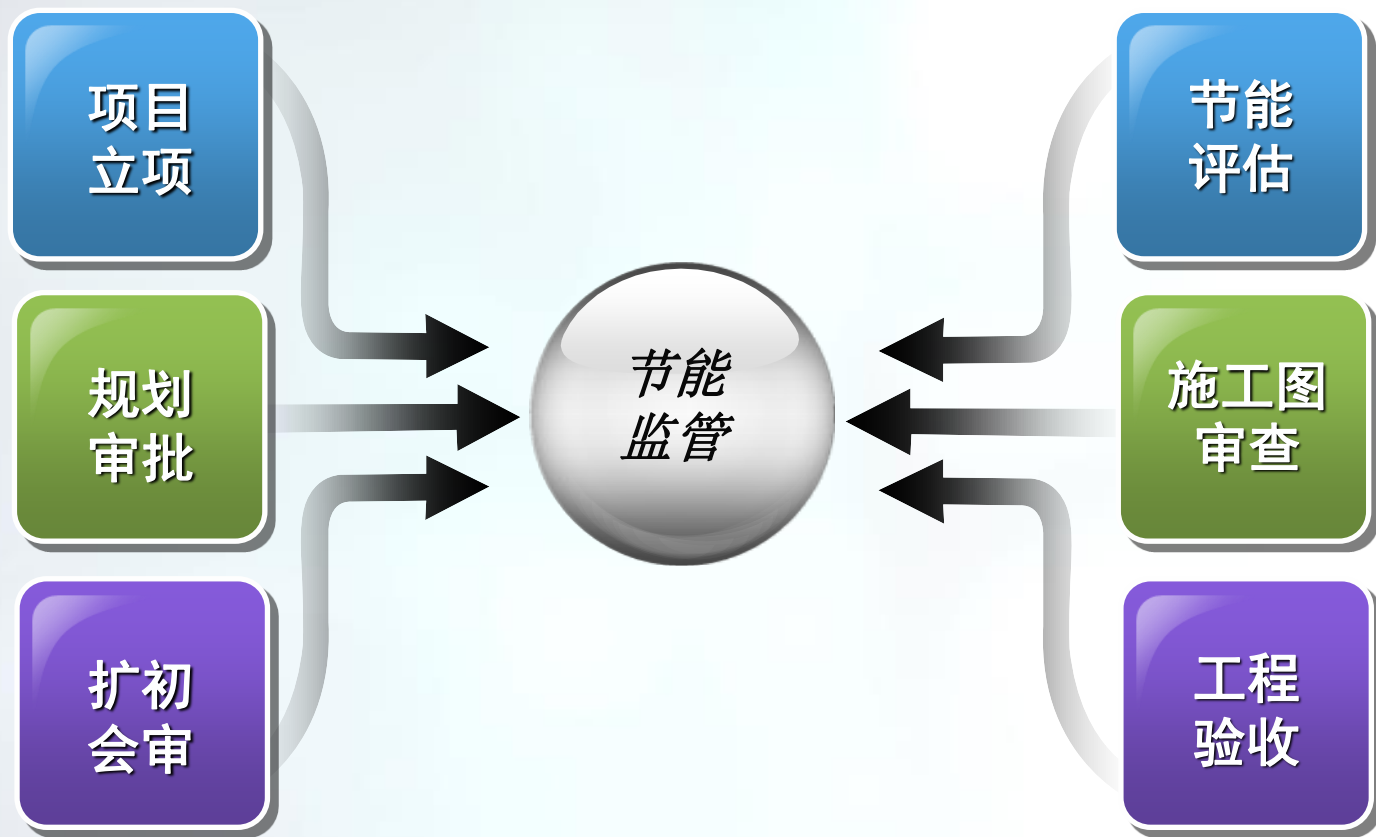
### 2. 引导建材企业技术创新

□ 着力打造长三角绿色建材生产基地，大力培育本地区建筑节能产业。



## 四、坚持技术创新，把绿色建筑建材作为节能推广的主抓手

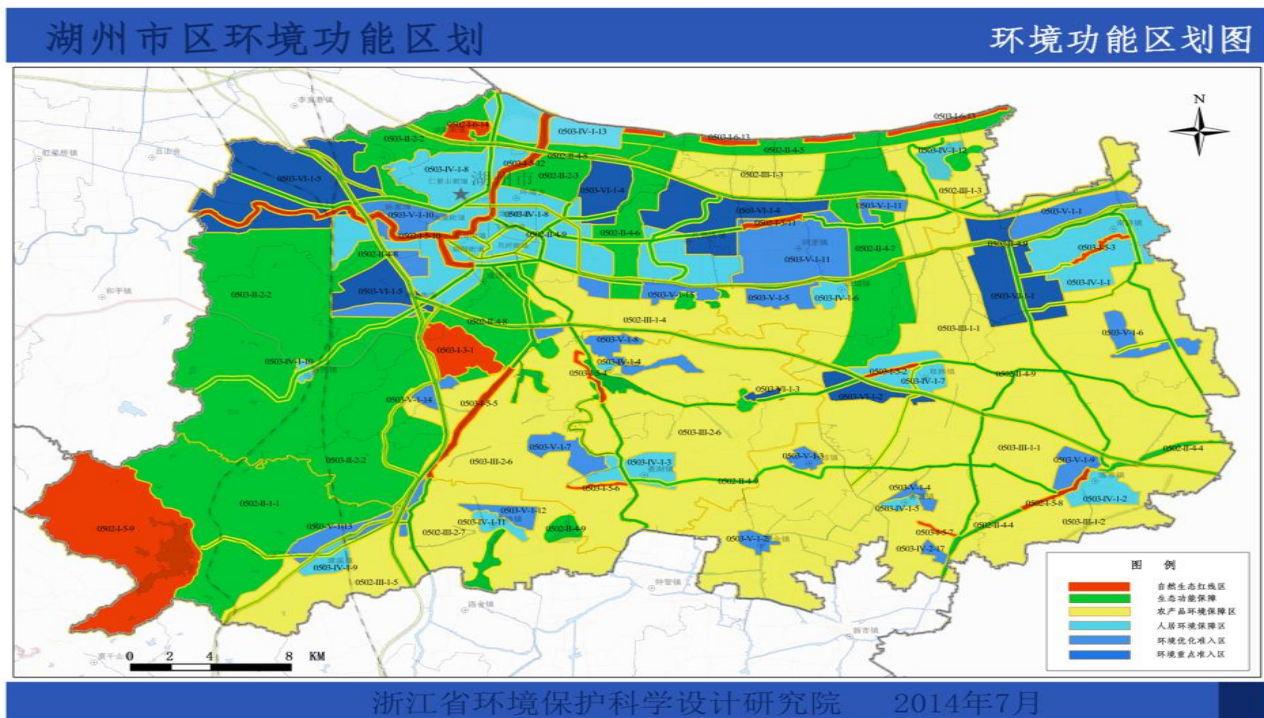
### 3. 强化建筑节能全过程监管



# 五、坚持绿色管理，把体制机制创新作为城市绿色发展的重要保障

## 1. 建立健全源头管控机制

- 确定资源消耗上限，严守环境质量底线，划定生态保护红线；
- 严格执行项目准入、总量准入、空间准入“三位一体”环境准入制度；
- 建立新上项目专家预评估、“6+X”联审、“环评一票否决”等制度。



## 五、坚持绿色管理，把体制机制创新作为城市绿色发展的重要保障

### 2. 建立健全环保执法机制

- 推进环境联防联控立体监管模式；
- 健全完善环境保护司法联动机制；
- 探索建立环境问题联防联控机制。



## 五、坚持绿色管理，把体制机制创新作为城市绿色发展的重要保障

### 3. 建立健全考核问责机制

- 全国率先开展“绿色GDP”考核；
- 实行领导干部生态环境保护“一票否决制”；
- 全省率先开展领导干部履行耕地和基本农田保护责任审计。



## 五、坚持绿色管理，把体制机制创新作为城市绿色发展的重要保障

### 4. 建立“生态+”发展机制

□ 制定实施“生态+”行动计划。

**生态+产业发展，坚持打造清丽之城。**

**生态+文化传承，坚持打造文化之城。**

**生态+城市建设，坚持打造精致之城。**

**生态+民生改善，坚持打造和谐之城。**



月亮酒店



安吉美丽乡村



中国·湖州  
幸福城市  
HUZHOU CHINA

行遍江南清丽地

人生只合住湖州

谢 谢！  
ありがとうございます

2015年11月29日

